

Проектирование учебного предмета «География»
с учетом национальных, региональных и этно-
культурных особенностей Челябинской области

Кузнецов Вячеслав Михайлович, зав. кафедрой
общественных и художественно-эстетических
дисциплин ГБУ ДПО ЧИППКРО, канд. ист. наук,
заместитель председателя Совета
Челябинского областного общества краеведов



ИСТОРИЯ.
Челябинская область.
5–7 (8) классы



Методическое пособие
для учителей
общегообразовательных учреждений
по проектированию
учебных программ
с учетом национальных,
региональных и этнокультурных
особенностей территории



Модульный курс «Проектирование рабочей программы по учебному предмету с учетом НРЭО Челябинской области»



ГЕОГРАФИЯ.
Челябинская область.
5–7 классы

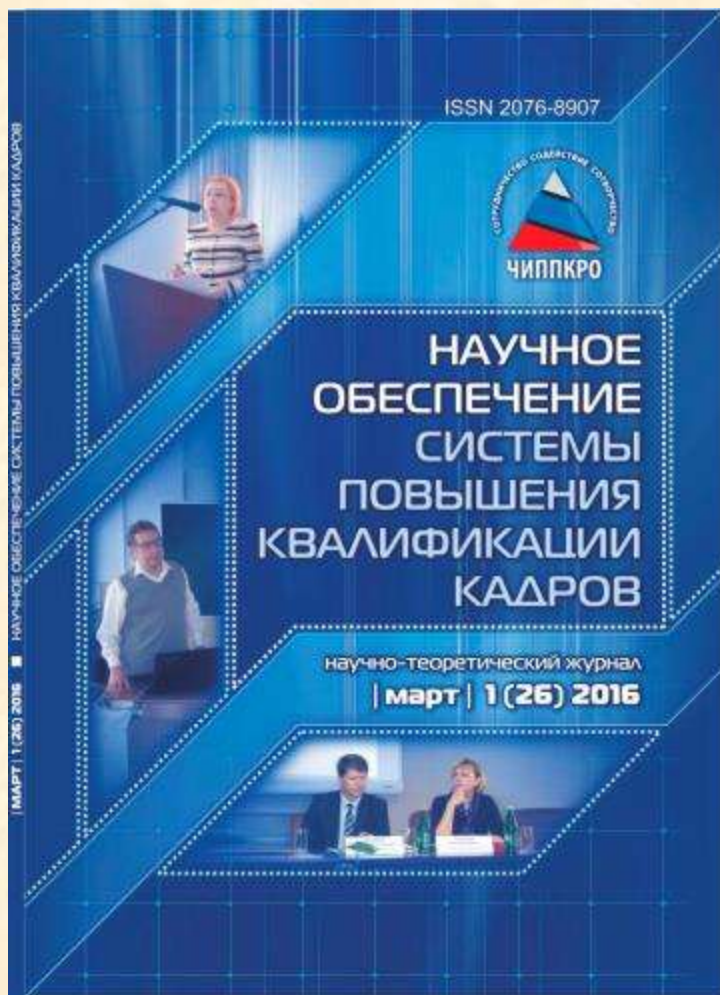


Методическое пособие
для учителей
общегообразовательных учреждений
по проектированию
учебных программ
с учетом национальных,
региональных и этнокультурных
особенностей территории



Профстандарт «Педагог». Трудовые действия: Организовать различные виды деятельности с учетом возможностей образовательной организации, места жительства и историко-культурного своеобразия региона

Совместные научно-прикладные проекты ЧИППКРО и общеобразовательных организаций



**Кузнецов В.М., Трошков
С.Н.**

**Содействие педагогам
в изучении социальной
среды
при конструировании
образовательной**

Неформальное повышение квалификации на
основе самостоятельной работы по обобщению
эффективного педагогического опыта

Краеведение

воспитывает и развивает



Лучшим в Чебаркульском районе школьным музеем МОУ «Филимоновская СОШ», где приоритет в образовании и воспитании отдаётся краеведению, руководит победитель областного конкурса «Современные образовательные технологии», один из лучших учителей сельских школ области Светлана Булыгина.



ООО «Край Ра»

КРАЙ[®]
производитель

Об утверждении перечня организаций, осуществляющих выпуск учебных пособий, которые допускаются к использованию при реализации имеющих государственную аккредитацию образовательных программ начального общего, основного общего, среднего общего образования

Принят
09 июня 2016 года
Министерством образования и науки Российской Федерации

Зарегистрирован
04 июля 2016 года № 42729
Министерством юстиции России

В соответствии с частью 8 статьи 18 Федерального закона от 29 декабря 2012 г. N 273-ФЗ "Об образовании в Российской Федерации" (Собрание законодательства Российской Федерации, 2012, N 53, ст. 7598; 2013, N 19, ст. 2326; N 23, ст. 2878; N 27, ст. 3462; N 30, ст. 4036; N 48, ст. 6165; 2014, N 6, ст. 52, ст. 586; N 19, ст. 2289; N 22, ст. 2769; N 23, ст. 2933; N 26, ст. 3388; N 30, ст. 4217, ст. 4257, ст. 4263; 2015, N 1, ст. 42, ст. 53, ст. 72; N 14, ст. 2008; N 27, ст. 3951, ст. 3989; N 29, ст. 4339, ст. 4364; N 51, ст. 7241; 2016, N 1, ст. 8, ст. 9, ст. 24, ст. 78; N 10, ст. 1320; официальный интернет-портал правовой информации <http://www.pravo.gov.ru>, 2 июня 2016 года, N 0001201606020031), подпунктом

5.2.10 Положения о Министерстве образования и науки Российской Федерации, утвержденного постановлением Правительства Российской Федерации от 3 июня 2013 г. N 466 (Собрание законодательства Российской Федерации, 2013, N 23, ст. 2923; N 33, ст. 4386; N 37, ст. 4702; 2014, N 2, ст. 126; N 6, ст. 582; N 27, ст. 3776; 2015, N 26, ст. 3898; N 43, ст. 5976; 2016, N 2, ст. 325; N 8, ст. 1121) пунктами 9 и 13 Порядка отбора организаций, осуществляющих выпуск учебных пособий, которые допускаются к использованию при реализации имеющих государственную аккредитацию образовательных программ начального общего, основного общего, среднего общего образования, утвержденного приказом Министерства образования и науки Российской Федерации от 29 апреля 2015 г. N 450 (зарегистрирован Министерством юстиции Российской Федерации 29 июля 2015 г., регистрационный N 38259), и на основании решения Научно-методического совета по учебникам Министерства образования и науки Российской Федерации (протокол заседания от 16 марта 2016 г. N НТ-19/08пр) приказываю:

1. Утвердить прилагаемый перечень организаций, осуществляющих выпуск учебных пособий, которые допускаются к использованию при реализации имеющих государственную аккредитацию образовательных программ начального общего, основного общего, среднего общего образования,
2. Признать утратившими силу приказы Министерства образования и науки Российской Федерации:

от 14 декабря 2009 г. N 729 "Об утверждении перечня организаций, осуществляющих издание учебных пособий, которые допускаются к использованию в образовательном процессе в имеющих государственную аккредитацию и реализующих образовательные программы общего образования образовательных учреждений" (зарегистрирован Министерством юстиции Российской Федерации 15 января 2010 г., регистрационный N 15967);

от 13 января 2011 г. N 2 "О внесении изменений в перечень организаций, осуществляющих издание учебных пособий, которые допускаются к использованию в

образовательном процессе в имеющих государственную аккредитацию и реализующих образовательные программы общего образования образовательных учреждений" (зарегистрирован Министерством юстиции Российской Федерации 8 февраля 2011 г., регистрационный N 19739);
от 16 января 2012 г. N 16 "О внесении изменений в перечень организаций, осуществляющих издание учебных пособий, которые допускаются к использованию в образовательном процессе в имеющих государственную аккредитацию и реализующих образовательные программы общего образования образовательных учреждений" (зарегистрирован Министерством юстиции Российской Федерации 17 февраля 2012 г., регистрационный N 23251).

3. Контроль за исполнением настоящего приказа возложить на первого заместителя

Министра
Министр
Третьяк Н.В.
Д.В.ЛИВАНОВ

Приложение
к Приказу от 09 июня 2016 года №№ 699, 42729
Перечень

Перечень организаций, осуществляющих выпуск учебных пособий, которые допускаются к использованию при реализации имеющих государственную аккредитацию образовательных программ начального общего, основного общего, среднего общего образования

	Наименование организации	Адрес местонахождения организации	Контактные телефоны	Адрес электронной почты	Сайт
УРАЛЬСКИЙ ФЕДЕРАЛЬНЫЙ ОКРУГ					
Челябинская область					
74	Общество с ограниченной ответственностью "Край Ра"	454091, Челябинская область, г. Челябинск, ул. Постышева, д. 2	8 (351) 700-04-77 +7 (351) 7-760-470	krayra@mail.ru	www.krayra.ru



**МИНИСТЕРСТВО
ОБРАЗОВАНИЯ И НАУКИ
ЧЕЛЯБИНСКОЙ ОБЛАСТИ**

площадь Революции, д. 4, Челябинск, 454113
Тел. (351) 263-67-62, факс (351) 263-87-05
E-mail: minobrg@minobrg74.ru, www.minobrg74.ru
ОКПО 00897442, ОГРН 1047423522277

ИНН/КПП 7451208572/745101081

22 АВГ 2016 № 03-02/6459

На № _____ от _____

Руководителям органов местного
самоуправления, осуществляющих
управление в сфере образования

Руководителям
общеобразовательных организаций

Издательством «Край Ра» подготовлен и издан Атлас Челябинской области для учащихся 5-11 классов общеобразовательных учреждений под редакцией кандидата географических наук М. В. Паниной и кандидата исторических наук В. М. Кузнецова.

В атласе представлены исторические, физические и социально-экономические карты Челябинской области и Уральского федерального округа. Впервые в атласе размещены картографические проекции и карты-анаморфозы. Издание также снабжено диаграммами и графиками. Авторами тематического содержания карт являются известные ученые и картографы Южного Урала: В. В. Латюшин, Е. Ф. Павленко, Г. И. Пуртова, Н. П. Строкова, Т. И. Таранина, В. Н. Удачин, Т. А. Курченко.

Атлас Челябинской области представляет собой универсальное издание, подходящее для любого УМК. Для самостоятельных и контрольных работ предусмотрен комплект контурных карт.

По вопросам приобретения Атласа Челябинской области просим обращаться в издательство «Край Ра».

Тел.: (351) 7 000 477, 7 760 470; сайт: <http://www.krayra.ru>

Приложение: на 2л. в 1 экз.

Начальник управления общего и
специального (коррекционного) образования

Е.А. Тюрина

Орехова Ирина Игоревна, (351) 263 28 86

Разослать: отдел исполнителя, дело, МОУО, ГУОШН ЧОЛН, ГУОШН с ПЛП, ОЦДНК, спец.школа



ГЕОГРАФИЯ



ЧЕЛЯБИНСКАЯ ОБЛАСТЬ АТЛАС



**5 – 11
класс**

ЧЕЛЯБИНСК 2014



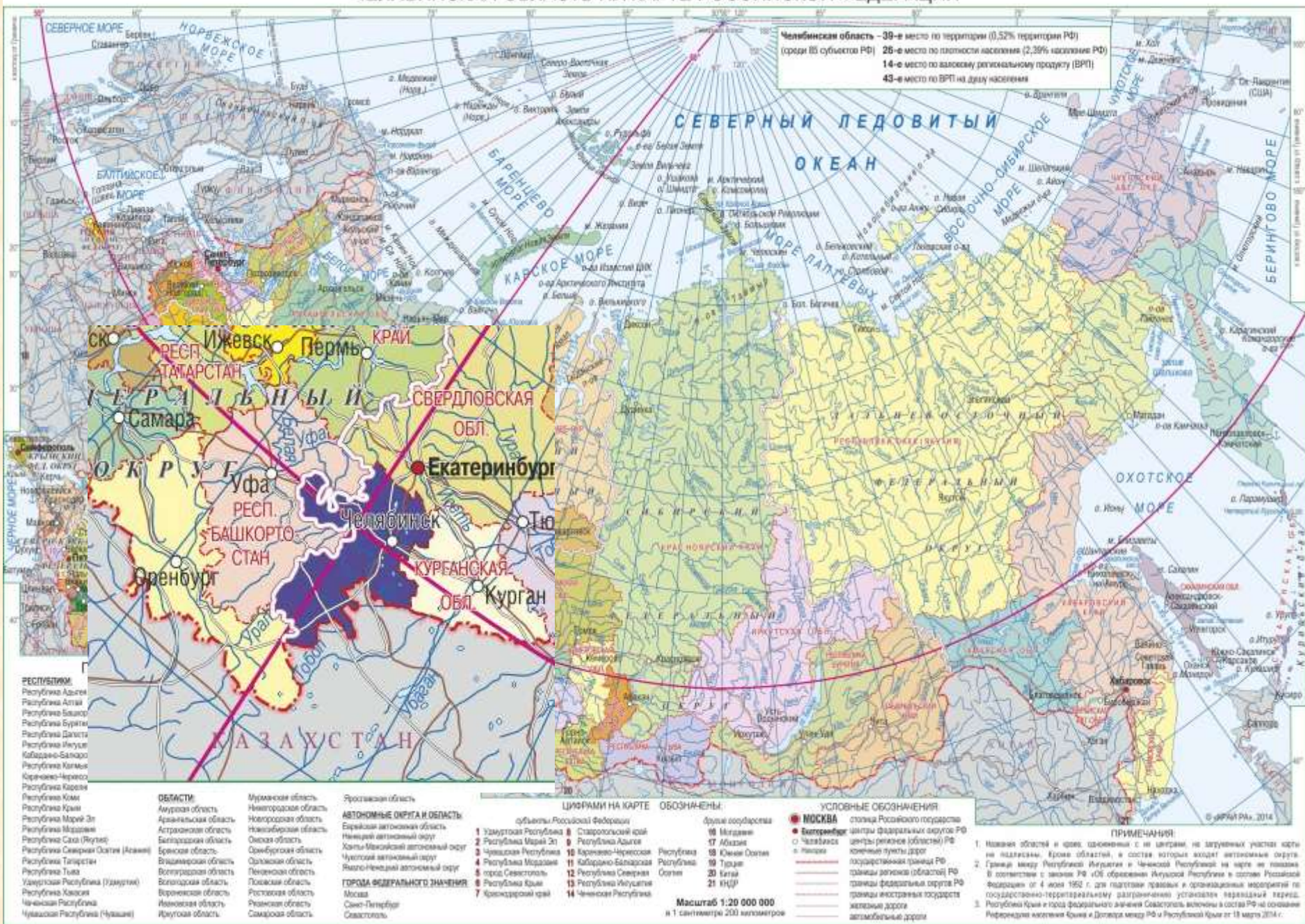
Содержание

Общие понятия о картографических проекциях, сетках, координатах	2
Общие понятия о масштабах, планах, картах	3
Челябинская область на карте Российской Федерации	4
Административно-территориальное деление Уральского федерального округа	6
Административно-территориальное деление Челябинской области	7
Основные этапы формирования границ Челябинской области	8
Исследование территории Челябинской области	10
Общегеографическая карта	11
Геология	12
Тектоника	13
Минерально-сырьевые ресурсы	14
Поверхностные и подземные воды	15
Атмосферное давление и ветры	16
Осадки и температура	16
Суммарная солнечная радиация	17
Характеристики вегетационного периода	17
Почвы	18
Физико-географическое районирование	19
Растительность.....	20
Животный мир (позвоночные)	21
Экологическое состояние.....	22
Особо охраняемые природные территории и достопримечательные объекты	23



Рождаемость	24
Смертность	25
Плотность населения	26
Половой состав и трудоспособное население	27
Фонды заработной платы	28
Безработица	29
Миграция населения	30
Агломерации и развитие каркаса расселения	31
Этнический состав населения	32
Религиозный состав населения	33
Научный потенциал	34
Социальное развитие	35
Экономическое развитие Уральского федерального округа	36
Экономическое развитие Челябинской области	37
Промышленно-хозяйственный комплекс	38
Сельскохозяйственное районирование	39
Сельское хозяйство. Растениеводство	40
Сельское хозяйство. Животноводство	41
Основные охотничьи угодья и рыбопромысловые участки	42
Инвестиции	43
Дорожная сеть	44
Южно-Уральская железная дорога	45
Транспортные связи и торговля	46
Продукция промышленных гигантов Челябинской области – компаний «ММК» и «Мечел» на мировом рынке	47

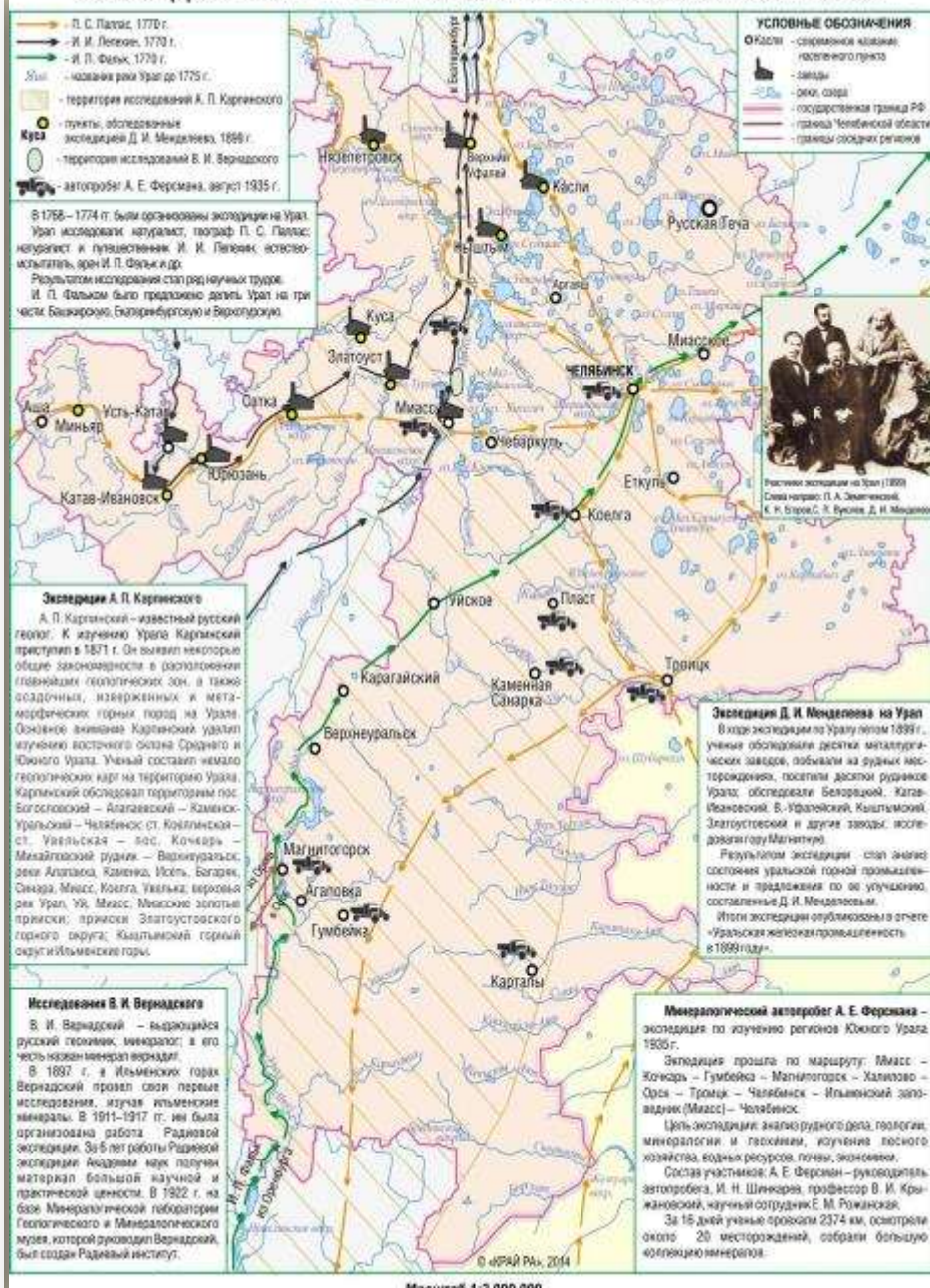
ЧЕЛЯБИНСКАЯ ОБЛАСТЬ НА КАРТЕ РОССИЙСКОЙ ФЕДЕРАЦИИ



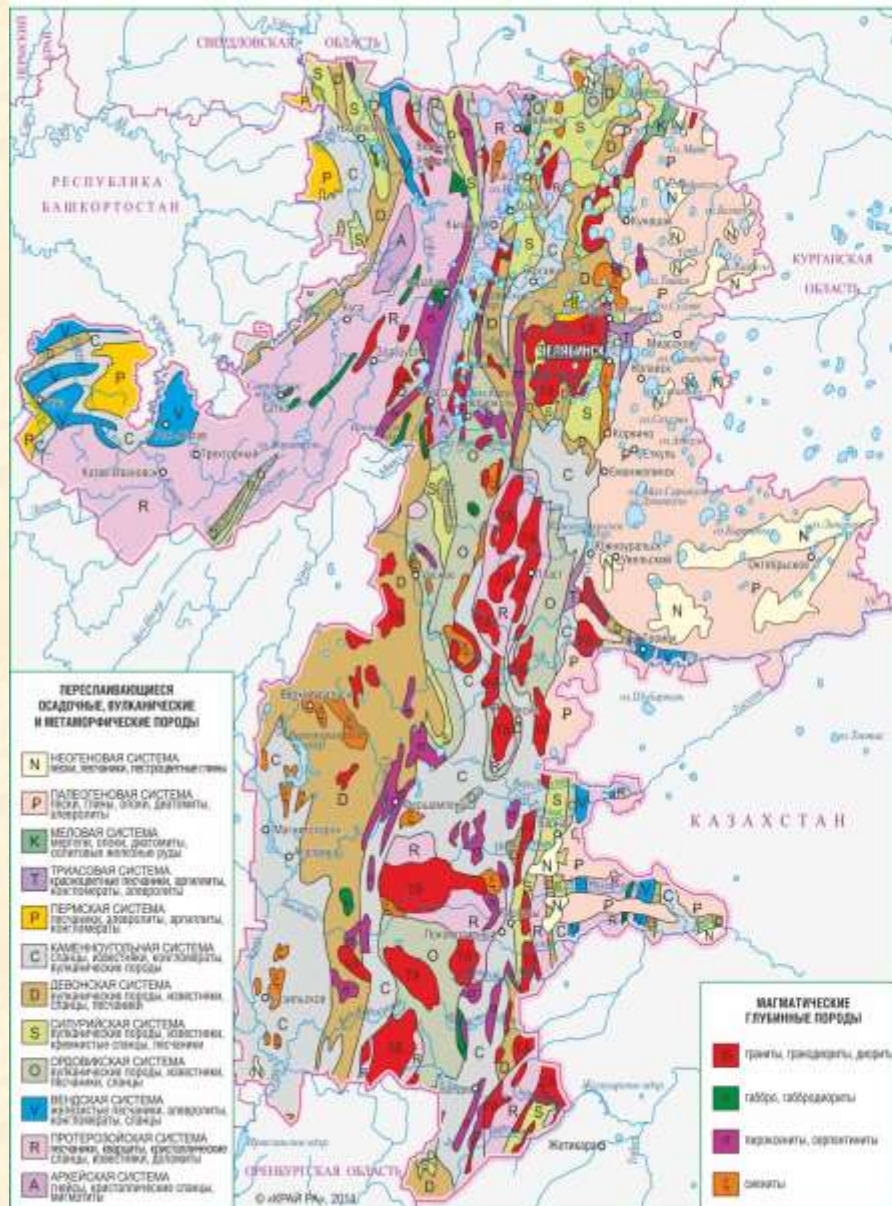
ОСНОВНЫЕ ЭТАПЫ ФОРМИРОВАНИЯ ГРАНИЦ ЧЕЛЯБИНСКОЙ ОБЛАСТИ



ИССЛЕДОВАНИЕ ТЕРРИТОРИИ ЧЕЛЯБИНСКОЙ ОБЛАСТИ

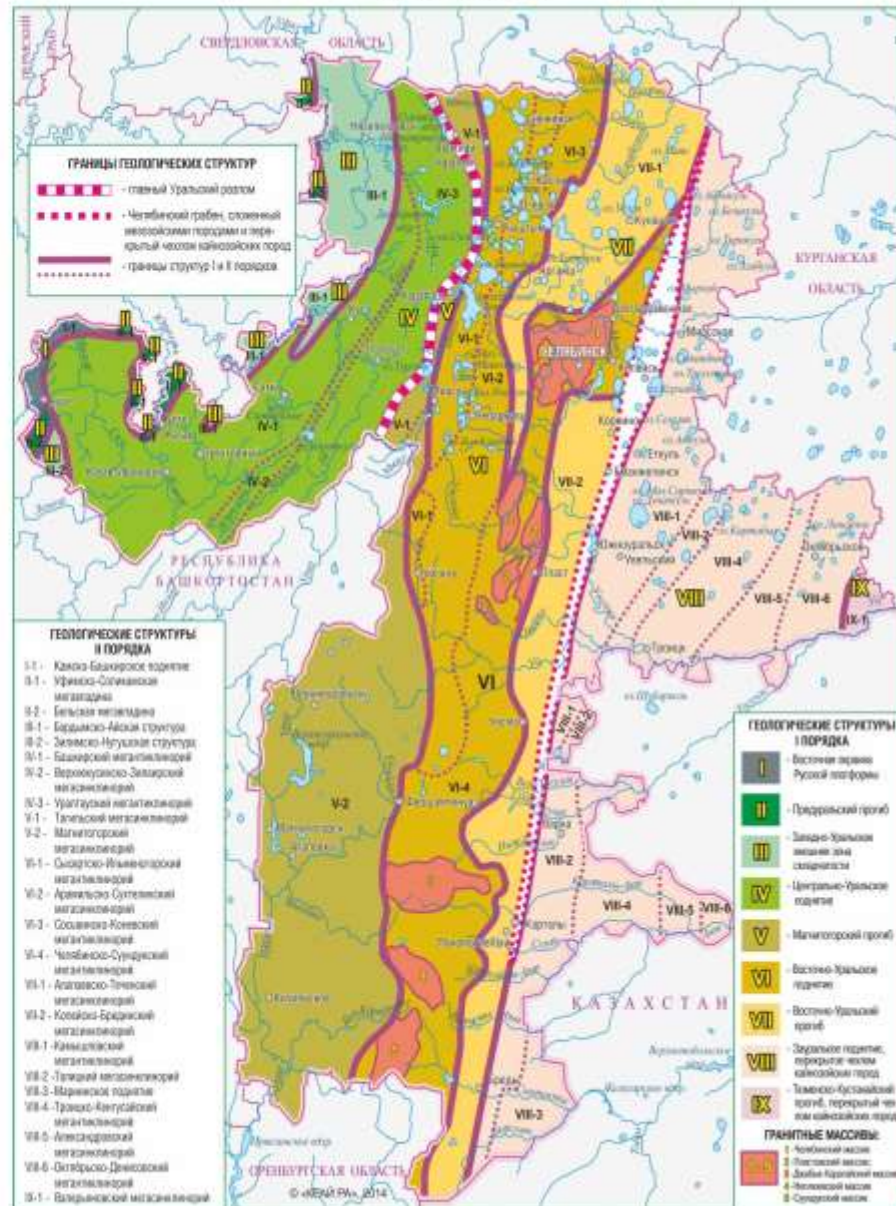


ГЕОЛОГИЯ



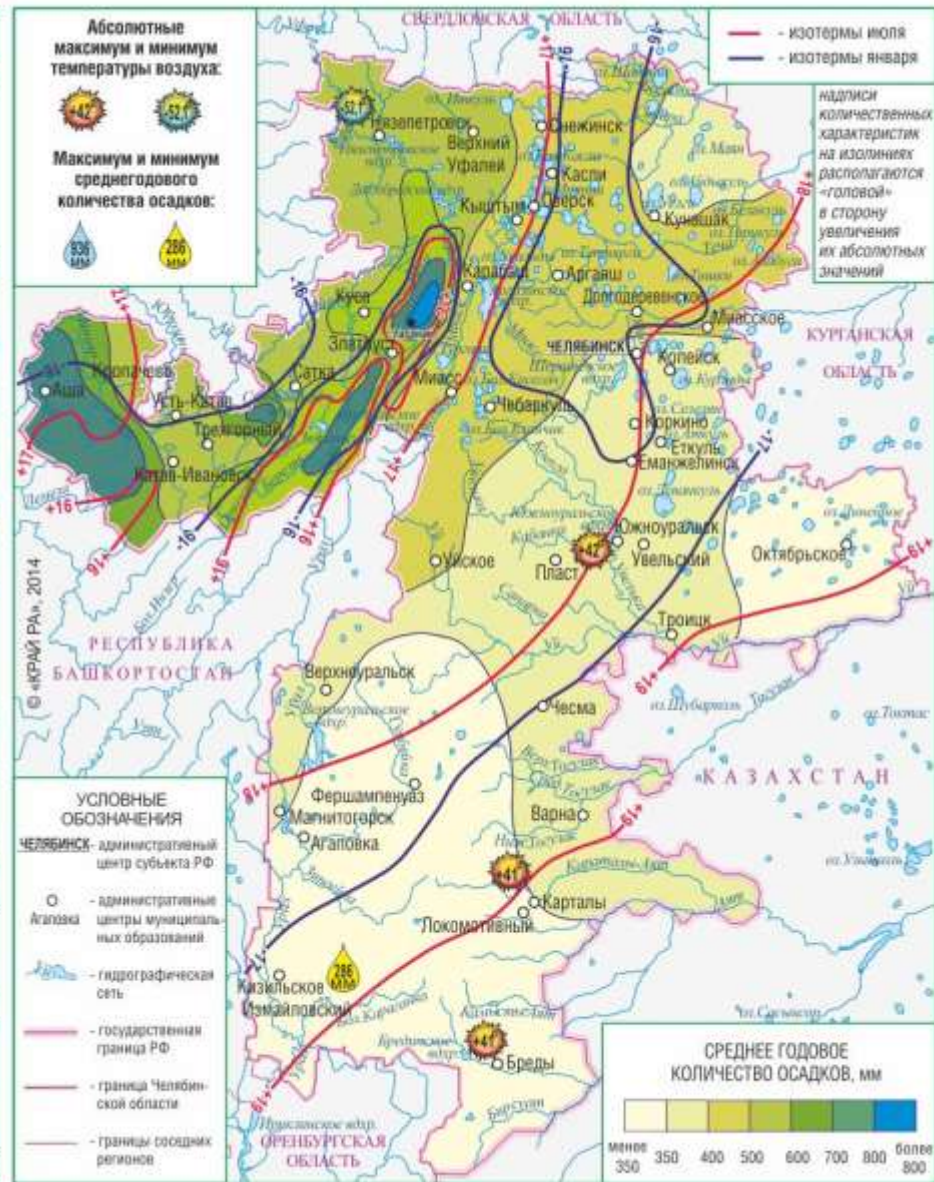
Масштаб 1:2 000 000
в 1 сантиметре 20 километров

ТЕКТОНИКА

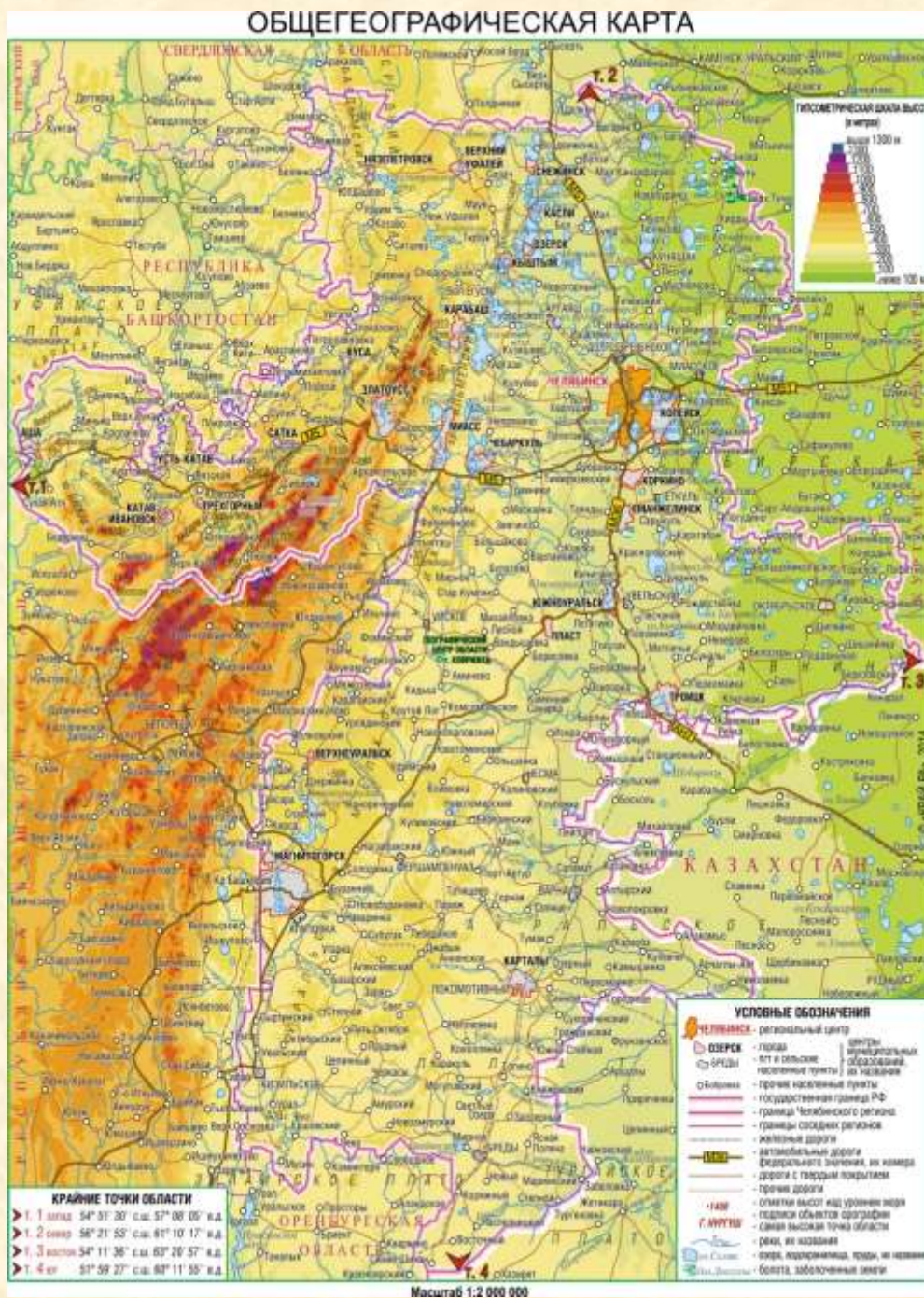


Масштаб 1:2 000 000
в 1 сантиметре 20 километров

ОСАДКИ И ТЕМПЕРАТУРА

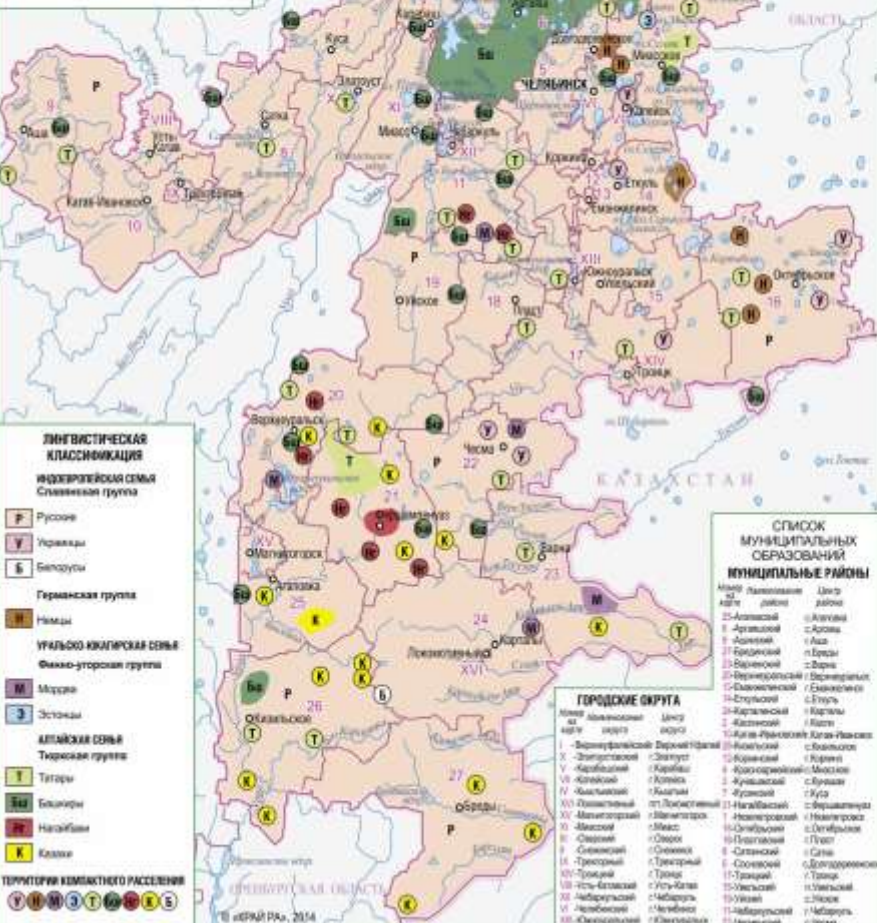
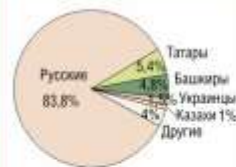


Масштаб 1:3 000 000
в 1 сантиметре 30 километров



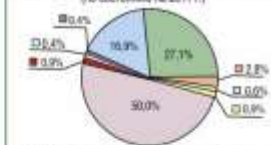
ЭТНИЧЕСКИЙ СОСТАВ НАСЕЛЕНИЯ

НАЦИОНАЛЬНЫЙ СОСТАВ НАСЕЛЕНИЯ
ЧЕЛЯБИНСКОЙ ОБЛАСТИ
(по переписи 2010 года)



РЕЛИГИОЗНЫЙ СОСТАВ НАСЕЛЕНИЯ

Религиозные организации Челябинской области
(по состоянию на 2011 г.)



■ Русская православная церковь (Московский патриархат)
■ Русская православная старообрядческая церковь
■ Армянская апостольская церковь
■ Римско-католическая церковь
■ Протестантские церкви (евангелизм, лютеранство, баптизм, пятидесятничество и др.)
■ Ислам
■ Иудаизм
■ Буддизм (Школа Карма Кагью)
■ Остальные религии

УСЛОВНЫЕ ОБОЗНАЧЕНИЯ

■ ИМАНАТЫ ПРАВОСЛАВНЫЕ
— Границы епархий Челябинской митрополии
— Русская Православная Церковь
— Троицкий епархиальный центр
— Монастыри

■ ИСЛАМ

ХРАМЫ И РЕЛИГИОЗНЫЕ ОБЩНОСТИ

✙ — Православные
✙ — Старообрядческие ✙ — Армянские
✙ — Католические ✙ — Протестантские
✙ — Мусульманские ✙ — Иудейские
✙ — Кришнаитские ✙ — Буддистские

Примечание: Фигурный знак обозначает количество храмов и общин в каждом пункте.

✙ — 1, ✙ — 2-4, ✙ — 5-10, ✙ — 11 и более





УСЛОВНЫЕ ОБОЗНАЧЕНИЯ

ХРИСТИАНЕ
ПРАВОСЛАВНЫЕ

Границы епархий
Челябинской митрополии
Русской Православной Церкви

Челябинская епархия
Троицкая епархия
Магнитогорская епархия

Епархиальные центры

Монастыри

МУСУЛЬМАНЕ

ХРАМЫ И РЕЛИГИОЗНЫЕ ОБЩИНЫ

Православные

Старообрядческие Армянские

Католические Протестантские

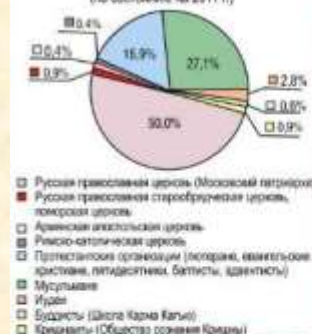
Мусульманские Иудейские

Кришнаитские Буддистские

Примечание: Размер знака пропорционален количеству храмов и общин в населенном пункте

1, 2-4, 5-10, 11 и более.

Религиозные организации Челябинской области (по состоянию на 2011 г.)



УСЛОВНЫЕ ОБОЗНАЧЕНИЯ

ХРИСТИАНЕ
ПРАВОСЛАВНЫЕ

Границы епархий
Челябинской митрополии
Русской Православной Церкви

Челябинская епархия
Троицкая епархия
Магнитогорская епархия

Епархиальные центры

Монастыри

МУСУЛЬМАНЕ

ХРАМЫ И РЕЛИГИОЗНЫЕ ОБЩИНЫ

Православные

Старообрядческие Армянские

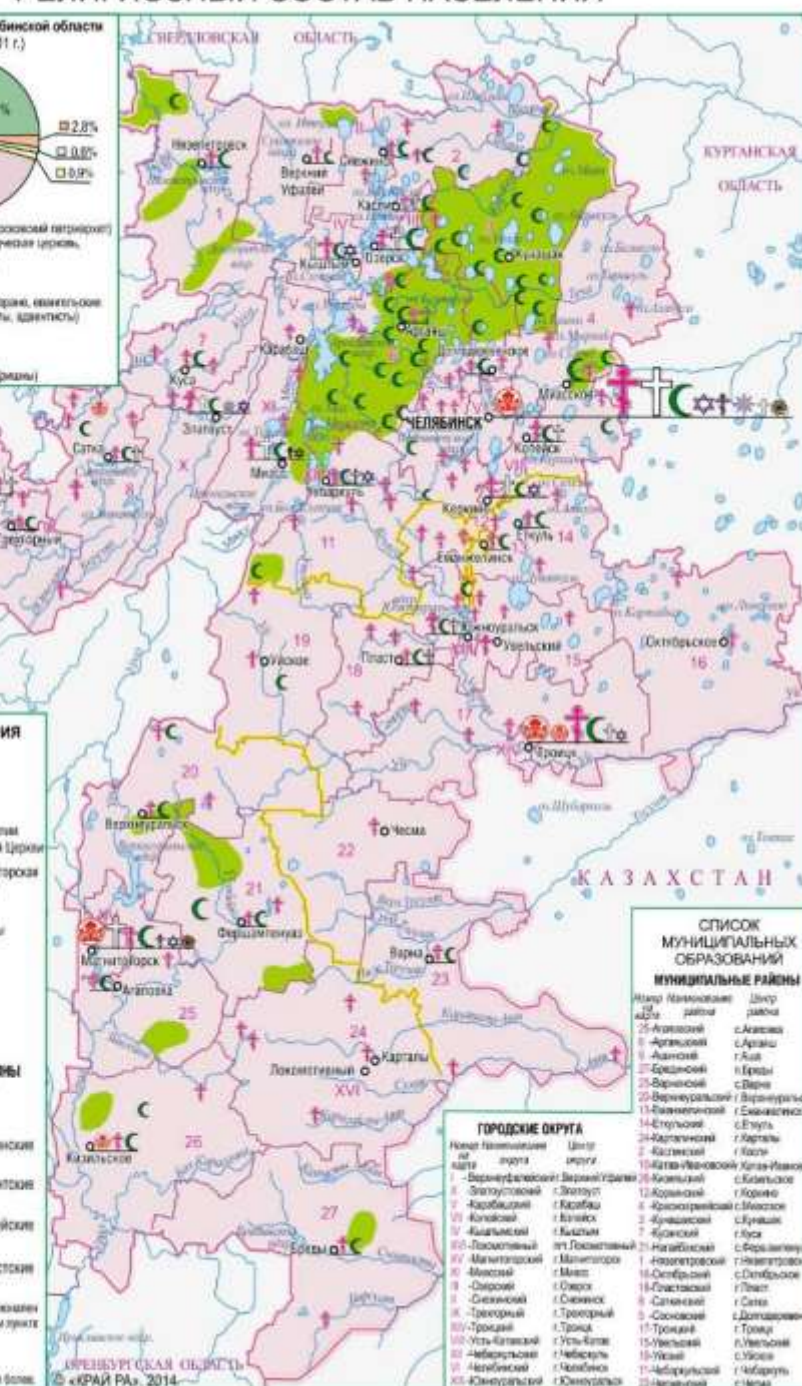
Католические Протестантские

Мусульманские Иудейские

Кришнаитские Буддистские

1, 2-4, 5-10, 11 и более.

РЕЛИГИОЗНЫЙ СОСТАВ НАСЕЛЕНИЯ



Масштаб 1:2 000 000

В данном методическом пособии публикуются фрагменты рабочей программы по предмету «География», отражающей специфику территорий Челябинской области (5-7 классы).



Авторский коллектив

В. М. Кузнецов, заведующий кафедрой общественных и художественно-эстетических дисциплин ГБОУ ДПО ЧИППКРО, кандидат исторических наук, доцент;

О. П. Багина, учитель географии МОУ Полетаевской СОШ, руководитель методического объединения учителей географии Сосновского района;

Е. В. Байбородова, преподаватель кафедры общественных и художественно-эстетических дисциплин ГБОУ ДПО ЧИППКРО;

О. А. Борисова, заместитель директора МАОУ СОШ № 112 г. Челябинска, кандидат педагогических наук, лауреат гранта Президента РФ;

Е. Г. Кириллова, учитель географии МОУ СОШ № 13 г. Кыштыма, руководитель методического объединения учителей географии Кыштымского городского округа, лауреат гранта Президента РФ;

Е. В. Кузнецова, методист кафедры общественных и художественно-эстетических дисциплин ГБОУ ДПО ЧИППКРО;

Е. Ф. Павленко, доцент кафедры общественных и художественно-эстетических дисциплин ГБОУ ДПО ЧИППКРО, кандидат географических наук

Рецензенты

М. В. Панина, доцент кафедры географии и методики преподавания географии ФГБОУ ВПО ЧелГУ, кандидат географических наук;

Т. Н. Таранина, доцент кафедры «Строительные материалы» ФГБОУ ВПО ЮУрГУ, кандидат геолого-минералогических наук, доцент

Географии. Челябинская область. 5–7 классы : методическое пособие для учителей общеобразовательных организаций по проектированию учебного предмета с учетом национальных, региональных и этнокультурных особенностей территории / под ред. В. М. Кузнецова. – Челябинск : ЧИППКРО, 2015. – 120 с.
ISBN 978-5-503-00203-4

В методическом пособии представлена программа по предмету «География» (в извлечениях), которая содержит тематический план, планируемые образовательные результаты, технологические карты уроков, темы рефератов, проектных и исследовательских работ. Пособие окажет помощь учителю в проектировании учебного предмета «География» с учетом национальных, региональных и этнокультурных особенностей территорий Челябинской области, при подготовке к учебным занятиям облегчит поиск дополнительного материала, позволит применить инновационные методы обучения.

Методическое пособие адресовано учителям географии 5–7 классов общеобразовательных организаций Челябинской области.

УДК 372.891
ББК 74.262.68

ISBN 978-5-503-00203-4

© ГБОУ ДПО ЧИППКРО, 2015

Содержание

Введение 5

Программа по предмету «География» с учетом национальных, региональных и этнокультурных особенностей Челябинской области (в извлечениях)

1. Пояснительная записка	10
2. Общая характеристика учебного предмета.....	11
3. Место учебного предмета, курса в учебном плане	12
4. Характеристика личностных, метапредметных и предметных результатов освоения учебного предмета	12
5. Содержание учебного предмета.....	15
6. Тематическое планирование	17
7. Учебно-методическое и материально-техническое обеспечение образовательного процесса.....	24

Материалы для подготовки и проведения учебных занятий по предмету «География» с учетом национальных, региональных и этнокультурных особенностей Челябинской области

Тема 1. План и карта.....	35
Тема 2. Ориентирование на местности	38
Тема 3. Челябинская область на карте России	41
Тема 4. «Язык родной земли»: топонимика Челябинской области	44
Тема 5. История географического познания и освоения Южного Урала	47
Тема 6. Географические методы и источники изучения Челябинской области	50
Тема 7. «Биография Уральских гор»: геологическое строение территории Челябинской области.....	53

включением материалов по географии родного края – Челябинской области и краеведению ориентированы в основном не на проверку освоения отдельных знаний, а на оценку способности школьников решать учебные и практические задачи на основе сформированных предметных знаний и умений, а также универсальных учебных действий.

**Фрагмент календарно-тематического плана по географии,
отражающего национальные, региональные
и этнокультурные особенности Южного Урала
и Челябинской области**

№ п/п	Раздел (учебный модуль), тема урока	Основные виды учебной деятельности
Тема I. Введение в географию		
1.	План и карта	Сравнивать разномасштабные изображения местности и определять степень генерализации. Изучать правила работы с контурными картами. Нанести положение географического объекта на контурную карту (план), указывать направления на основные стороны горизонта
2.	Ориентирование на местности	Работать с компасом. Подготовить свою первую научную экспедицию с целью обнаружения географического объекта своей местности – памятника природы. Проводить, обрабатывать результаты и подводить итоги школьной экспедиции. Готовить самодельное оборудование для проведения простых измерений на местности. Определять среднюю длину своего шага. Проводить ориентирование на объекты, расположенные на пришкольном участке. Проводить полярную съемку пришкольного участка. Проводить маршрутную съемку местности и со-

№ п/п	Раздел (учебный модуль), тема урока	Основные виды учебной деятельности
		ставлять план «Мой путь из дома в школу»
3.	Челябинская область на карте России	Изучать правила работы с контурными картами. Обозначать положение Челябинской области на карте Российской Федерации. Определять планетарные границы на карте Челябинской области. Обозначать положение географических объектов на контурной карте, показывать направления на основные стороны горизонта в различных частях контурной карты. Определять географическую широту и долготу географических объектов. Определять положение географического центра Челябинской области по географическим координатам
4.	Топонимика Челябинской области	Работать с топонимическим словарем. Определять происхождение названий географических объектов. Изучать и использовать способы запоминания названий географических объектов. Создавать игры на запоминание топографических названий. «Знатоки географических названий». Создавать топонимические статьи. Создавать игры на распознавание топографических карт местности «Топографическое домино». Проводить чемпионат по топографическому домино
5.	История географических исследований и освоения Южного Урала	Читать фрагменты описаний исследователей – путешественников и краеведов, описывавших Южный Урал. Определять на карте маршруты академических экспедиций П. С. Палласа, И. И. Лепехина, И. П. Фалька, А. П. Карпинско-

Ишимовск, Копейск, Коркино, Куса, Кыштым, Локомотивный, Магнитогорск, Миасс, Митяж, Нисететровск, Озерск, Пласт, Сатка, Сим, Снежинск, Трехгорный, Троицк, Усть-Катав, Чебаркуль, Челябинск, Южноуральск, Юрюзань.

Районные центры: Агаповка, Аргаяш, Бреды, Варна, Долгодеревенское, Еткуль, Капильское, Миасское, Кунашак, Октябрьское, Фершампетуи, Увельское, Увельское, Чесма.

Горные вершины: Нургуш, Зигальга, Уреньга, Большая Суха, Большой Таганай, Зораткуль, Ильменские горы, Висшие горы.

Пещеры: Игнатьевская, Сухая Ата, Комсомольская, Эским, Сутоки.

Равнины: Западно-Сибирская низменность, Зауральский плато.

Самое издалека и внутреннее место в Челябинской области: г. Таганай.

Самое северное место в Челябинской области: г. Троицк.

Самое южное место в Челябинской области: п. Измайловский (Капильский район).

Самое жаркое место в Челябинской области: п. Бреды.

Рек: Сим, Уфа, Ая, Юрюзань (бассейн рек Кама и Волга, Каспийского моря), Сивашта, Аят, Уй, Увелька, Тогулак Синяра, Теча, Миасс (бассейн рек Тобол и Обь, Каспийского моря), Урал, Гумбейка, Б. Караганка (бассейн реки Урал, Каспийского моря).

Озёра: Бутан, Б. Кисегач, Дуванкуль, Зораткуль, Иргиз, Парво, Подборное, Смолино, Турган, Увелька, Уелги, Чебаркуль, Таутоул.

Водохранилища: Аргаяшское, Шершеневское, Верхнеуральское, Магнитогорское, Южноуральское, Долгодеревенское, Нисететровское, Теченский каскад водосхов.

Замкнутые озёра: Аржан, Восточно-Уральский, Ильменский, Южно-Уральский.

Национальные парки: Зораткуль, Таганай.

Горно-лыжные курорты: Абзаково, Завьялова, Солнечная долина.

Материалы для подготовки и проведения учебных занятий по предмету «География» с учетом национальных, региональных и этнокультурных особенностей Челябинской области

Тема 1. План и карта

Карта – альфа и омега географии, начальный и конечный момент географического исследования... Карта – «второй язык» географии.

Н. Н. Баранский

Цель учебного занятия – знакомство учащихся со способами изображения земной поверхности.

Задачи учебного занятия – достижение образовательных результатов:

- *личностный результат* – воспитание коммуникативной компетентности в общении и сотрудничестве со сверстниками в процессе учебно-исследовательской деятельности;
- *метапредметный результат* – развитие навыков создавать, применять и преобразовывать знаки и символы, модели и схемы для решения учебных и познавательных задач;
- *предметный результат* – формирование умений ориентироваться в источниках географической информации о Челябинской области; сравнивать географические объекты по картам разного содержания и другим источникам.

Вид (форма) учебного занятия – урок-практикум.

Оборудование и средства обучения:

- мультимедийный комплекс и презентация, подготовленная учителем;
- мелкомасштабная (обзорная) настенная карта «Общегеографическая карта» Челябинской области; крупномасштабная (топографическая) настенная карта населенного пункта; общегеографическая контурная карта; план населенного пункта (Че-

лябинска или др.); контурная карта / план населенного пункта; стенд «Топографические знаки».

Дополнительная литература

1. География. Челябинская область. 5–11 кл. : атлас / под ред. М. В. Паниной, В. М. Кузнецова. – Челябинск : Край Ра, 2014. – С. 3.
2. Практикум по краеведению. 6 класс / А. С. Маркова, Т. М. Погорелова, Т. В. Швецова. – Челябинск : Край Ра ; Абрис, 2010. – С. 15–21.
3. Челябинская область : атлас / под ред. В. В. Лапошина. – Изд. 5-е, перераб. и доп. – Челябинск : АБРИС, 2014. – С. 5, 28, 29.

Технологическая карта учебного занятия

№ п/п	Вопросы и задания, направленные на организацию деятельности учащихся
Организационно-мотивационный блок	
1.	Знаете ли вы, как называются и каким образом получены следующие изображения знакомой вам местности (план, рисунок, фотография, аэрофотоснимок)?
Информационно-аналитический блок	
2.	Самостоятельно выберите масштаб для изображения на плане классной комнаты, пришкольного участка, нашего города (села). Используя атлас, выберите условные знаки для изображения географических объектов. Постройте эти планы.
3.	Какие виды карт мы можем видеть в атласе по географии Челябинской области? Приведите примеры общегеографических и тематических карт. Какие преимущества и недостатки имеет каждая из них?
4.	Вы собираетесь в поход на Таганай. Картой какого масштаба вам лучше пользоваться, чтобы все предусмотреть: 1 : 100 000 или 1 : 8 000 000?
5.	Какую роль на географической карте выполняет градусная сеть? Определите географические координаты города (села), в котором мы живем.
6.	Учитывая, что 1° меридиана равен 111 км, выясните, что находится к нашему городу (селу) ближе – экватор или Северный полюс?
7.	Используя карты атласа, определите, какие географические объекты вы увидите, если будете двигаться из Челябинска

№ п/п	Вопросы и задания, направленные на организацию деятельности учащихся
	прямо на север до Северного полюса? Какие крупные реки придется пересечь, если ехать из Челябинска на восток до побережья Тихого океана?
8.	Выясните, какие города мира находятся на одной широте с городом (селом), в котором мы живем?
Рефлексивно-оценочный блок	
9.	Какой из видов изображения местности (план, рисунок, фотография, аэрофотоснимок) вы будете использовать в следующих ситуациях: рассказ об увиденных на экскурсии достопримечательностях; описание жизни и быта людей в старину; совет, как лучше найти нужный дом в незнакомом квартале; прогноз погоды на следующий день.
10.	Установите соответствие между картами и представителями разных профессий, для которых эти карты наиболее важны. Где используются географические карты Челябинской области? Насколько велико их значение? Можно ли без них обойтись?
11.	Примите участие в дискуссии на тему «Карта – это начало или конец исследования?»
12.	Выполните проекты «Маршрут экскурсии по карте Челябинской области» (поисково-информационный) и «План дачного участка для трех поколений семьи» (творческий).



федеральное государственное бюджетное образовательное учреждение высшего профессионального образования

«Московский педагогический государственный университет»

(МПГУ)

ГЕОГРАФИЧЕСКИЙ ФАКУЛЬТЕТ

129278, Москва, ул. Кибальчича, д.16

Тел.8(495)683-14-30

РЕЦЕНЗИЯ

на учебное пособие «География. Челябинская область. 5-11 класс. Атлас»,

под ред. к.г.н. М.В.Паниной, к.и.н. В.М.Кузнецова,

Челябинск: «Край Ра», 2014. – 48 с.

Атлас «География. Челябинская область. 5-11 класс» подготовлен специалистами кафедры географии и МОГ Челябинского государственного педагогического университета.

Учебное пособие не имеет аналогов, в настоящее время подобных атласов по географии Челябинской области не существует.

Содержание и структура атласа «География. Челябинская область. 5-11 класс» соответствует требованиям федеральных нормативных документов школьной географии, а также содержанию программ и учебников по региональному курсу «География Челябинской области» для учащихся средних общеобразовательных учреждений.

Карты выстроены в логичной последовательности, соответствующей очередности изучения основных разделов и тем курса «География Челябинской области». В атласе удачно размещены близкие по содержанию карты. Так, например, на с. 6-7 удобно расположены карты «Административно-территориальное деление Уральского Федерального округа» и «Административно-территориальное деление Челябинской области», на с.14-15 – карты «Минерально-сырьевые ресурсы» и «Поверхностные и подземные воды», и т.д., что позволяет организовать работу школьников по их сопоставлению и сравнению.

Следует отметить, что большинство карт атласа – это основополагающие географические карты, имеющих большое значение для формирования у школьников

географической картины России и региона проживания. Несомненным достоинством атласа является также включение в него новых (или частично новых) по содержанию карт, например, «Экологическое состояние» (с. 22), «Особо охраняемые природные территории и достопримечательные объекты» (с. 23), «Фонды заработной платы» (с. 28), «Безработица» (с.29), «Социальное развитие» (с.35) и ряд других.

Большую методическую ценность имеют разнообразие по своему содержанию и исполнению врезки (карты-анаморфозы и многочисленные диаграммы), дополняющие содержание основных карт. Так, например, карта «Плотность населения» удачно дополнена картой-анаморфозой, отражающей территориальные диспропорции по этому показателю. Карты, отражающие территориальную и отраслевую структуру хозяйства (а также ряд карт по географии населения) снабжены диаграммами, наглядно иллюстрирующими место отдельных показателей в общей структуре населения или хозяйства. Так, например, на карте «Научный потенциал» (с. 34) показано распределение научных работников разного ранга (аспиранты, кандидаты наук, доктора наук) по научным центрам региона. Такой подход не только позволяет оценивать количественные и качественные показатели, но и способствует формированию у школьников объективной географической картины мира.

Удачным подходом представляется помещение общих представлений и понятий картографической системы знаний (проекция, картографическая сетка, искажения, масштаб и прочее) на с.2-3 атласа, позволяющее актуализировать опорные географические знания и умения учащихся.

Знания, представленные на картах, хорошо генерализированы и соответствуют возрастным особенностям и требованиям к уровню подготовки школьников. Карты атласа могут быть использованы для организации фронтальной, групповой и индивидуальной работы школьников при изучении регионального курса географии.

Статистические данные новые, датируются преимущественно 2013 г.

Картографические изображения четкие, яркие, привлекательные. Карты имеют широкую цветовую гамму. Условные знаки хорошо читаются.

Недостатков содержательного, методического и редакционно-оформительского характера не обнаружено.

Заключение.

Атлас «География. Челябинская область. 5-11 класс» заслуживает одобрения. Атлас необходим для реализации национально-регионального компонента географического образования учащихся общеобразовательных учреждений Челябинской области, его следует внести в список рекомендуемых учебных пособий.

Рекомендация утверждена на заседании кафедры методики преподавания географии географического факультета МПГУ протокол № 5 от 29 декабря 2014 г.

Д.п.н., профессор, и.о.зав. кафедрой
методики преподавания географии МПГУ



Е.А. Таможняя

И.о.декана географического факультета МПГУ

Е.В.Филатова

Московский педагогический государственный университет (МПГУ)

Географический факультет.

Елена Александровна Таможняя – Д.п.н., профессор, и.о. зав. кафедрой методики преподавания географии МПГУ

РЕЦЕНЗИЯ

на Атлас «География. Челябинская область» (5-11 класс)

Современные тенденции обучения и воспитания направлены на формирование важнейших качеств личности любви к своей малой Родине, к Отечеству и являются базовыми национальными ценностями.

Учебное издание – атлас географии Челябинской области, реализующий национально – региональный и этнокультурный компонент и подготовленный в 2014 году коллективом авторов в полной мере позволяет реализовать содержательную часть образовательной области география для учащихся 5-11 классов общеобразовательных учреждений Челябинской области.

Целью данного наглядного пособия является формирование целостного представления о природе, хозяйстве и национальных особенностях Челябинской области, что является необходимым и востребованным в современных социально – экономических условиях.

Учебное пособие – атлас несет большую информационную нагрузку (имеет 46 карт, разворот с фрагментами проекций и планами), предоставляя большие блоки тематического содержания. Кроме того, содержит материалы, позволяющие реализовать метапредметность в обучении географии.

В атласе показаны общие понятия об изображении шаровой поверхности на плоскости, что позволяет формировать пространственно – абстрактное (проективное) мышление и осуществлять межпредметность обучения (география, физика (астрономия), математика).

Использование фрагментарных изображений планов и карт разного масштаба знакомит с основными понятиями начального курса географии, картографической генерализацией и «динамикой» масштабов. Включение карт – врезок с соотношением площадей европейских государств и Челябинской области дает возможность анализировать размеры и оценить масштабы государства.

Образ территории формируется группой карт: Челябинская область на карте Российской Федерации, на карте Уральского Федерального округа, административно-территориальное деление и общегеографическая карта.

Этапы формирования границ Челябинской области представлены в виде исторических фрагментов карт, где показаны и современные границы, что усиливает роль регионального историко – географического анализа.

Административная карта Российской Федерации содержит актуальные данные о территориальных изменениях и включает Крымский Федеральный округ.

При разработке компоновок и палитры карт большое внимание уделено выбору графических средств и цветовых решений, что позволяет сохранить единую стилистику для отдельных групп тематических карт, например (физико – географическое районирование, растительность, животный мир). Кроме того, в атласе применены различные средства выражения информации – структурные и динамические диаграммы, блоки дополнительного материала, фоторепродукции, карты –

врезки, карты – анаморфозы, последние, как дидактический ресурс играют важную роль в выявлении причинно – следственных связей, особенно при изучении разделов социально-экономической географии.

Размещение карт и единообразие масштабов позволяет сравнивать картографируемые явления, используя поисковые и проблемные методы. Доступные для понимания шкалы карт и ступени градаций позволяют широко использовать пособие для самостоятельной и практической деятельности обучающихся на уроках географии и истории. Обширный статистический материал помогает сопоставлять социально – демографические процессы, экономическую обстановку и прогнозировать их.

Атлас построен по принципу научности и системности с отражением современных данных. Позволяет углубить знания и расширить спектр географических понятий выходящих за рамки образовательной программы. А также использовать атлас в реализации проектной деятельности с 5 класса. Тематика многих карт, носит также познавательный характер и будет интересна и полезна широкому кругу специалистов.

Усиление практической направленности основной образовательной программы путем повышения качественной составляющей, повышение требований к современным средствам обучения делает региональный атлас не заменимым пособием на уроках географии. Все содержание атласа Челябинской области направлено на реализацию национально – регионального и этнокультурного компонентов и может подкреплять (в качестве примеров на «раеведческом материале») изучение всех аспектов школьной географии.

Анализ наглядного пособия показывает, что оно отвечает требованиям федерального государственного образовательного стандарта, реализует компетентностный подход, конкретизирует общий курс предмета «география» на регионально – локальном уровне и рекомендуется для использования в средней общеобразовательной школе.

Гладкий Ю.Н.

доктор географических наук, профессор,
член-корр. РАО, зав. каф. экономической географии РГПУ
им. А.И.Герцена

03.12.2014.

РГПУ им. А.И. Герцена

подпись *Гладкий Ю.Н.*
удостоверю в *03* декабря 2014 г. *Гладкий Ю.Н.*
Старший специалист
управления кадров и социальной работы *Е.В. Рубин*





ГЕОГРАФИЯ



ЧЕЛЯБИНСКАЯ ОБЛАСТЬ АТЛАС



5-11
класс

ЧЕЛЯБИНСК 2014

ТЕРРИТОРИАЛЬНОЕ ДЕЛЕНИЕ ОБЛАСТИ



ГЕОГРАФИЯ



ЧЕЛЯБИНСКАЯ ОБЛАСТЬ КОНТУРНЫЕ КАРТЫ



5-11
класс

ЧЕЛЯБИНСК 2014

ПОВЕРХНОСТНЫЕ И ПОДЗЕМНЫЕ ВОДЫ

УСЛОВНЫЕ ЗНАКИ



УСЛОВНЫЕ ЗНАКИ

ОСАДКИ И ТЕМПЕРАТУРА



© «КРАЙ РА», 2014

УСЛОВНЫЕ ОБОЗНАЧЕНИЯ
государственная граница Российской Федерации

Масштаб 1:30 000 000
в 1 сантиметре 300 километров

Масштаб 1:2 000 000

Содержание

РАЗДЕЛ 1. ИСТОЧНИКИ ГЕОГРАФИЧЕСКОЙ ИНФОРМАЦИИ О ТЕРРИТОРИИ ЮЖНОГО УРАЛА

Тема 1. Развитие географических знаний о территории Южного Урала.

С. Г. Захаров

§ 1. Первые упоминания о Южном Урале	8
§ 2. Научные экспедиции и исследования в XVIII веке	12
§ 3. Географические исследования в XIX веке	16
§ 4. Географические исследования в XX веке.	
Современный этап научных географических исследований	20

Тема 2. Региональные проявления космических процессов на территории Челябинской области

§ 5. Вращение Земли и его географические следствия. <i>Е. Ф. Павленко</i>	26
§ 6. Влияние космоса на территорию Челябинской области. <i>С. Г. Захаров</i>	31

Тема 3. Изображение земной поверхности на примере Челябинской области. *М. В. Панина*

§ 7. Виды изображения земной поверхности	38
§ 8. Ориентирование на местности	42
§ 9. Градусная сеть в пределах Челябинской области.	
Географические координаты	46

РАЗДЕЛ 2. ПРИРОДА ЮЖНОГО УРАЛА

Тема 4. Литосфера и земная кора Челябинской области. *Т. И. Таранина*

§ 10. Разнообразие горных пород и минералов Челябинской области	54
§ 11. Формирование рельефа Челябинской области. Урок-практикум	58
§ 12. Внешние силы, меняющие рельеф	62

Тема 5. Атмосфера

§ 13. Атмосферное давление и ветер. Воздушные массы над территорией Челябинской области. <i>Е. Ф. Павленко</i>	68
§ 14. Температура воздуха. <i>Е. Ф. Павленко</i>	72
§ 15. Влажность воздуха, облака, осадки. Урок-практикум. <i>Е. Ф. Павленко</i>	76
§ 16. Стихийные явления в атмосфере. <i>Е. И. Пестрякова</i>	81

Тема 6. Гидросфера

§ 17. Особенности гидросферы на территории Челябинской области. <i>С. Г. Захаров</i>	88
§ 18. Реки на географической карте и в природе. <i>М. В. Панина</i>	92
§ 19. Озера и водохранилища. <i>С. Г. Захаров</i>	95
§ 20. Неблагоприятные и опасные явления в гидросфере. <i>С. Г. Захаров</i>	99

Тема 7. Биосфера. *Н. П. Строкова*

§ 21. Особенности биосферы на территории Челябинской области	104
§ 22. Почва как особое природное образование	108
§ 23. Разнообразие растительного и животного мира Челябинской области	112
§ 24. Охрана биосферы	118

Тема 8. Географическая оболочка как среда жизни.

§ 25. Географическая оболочка как единый природный комплекс. <i>С. Г. Захаров</i> ..	124
§ 26. Природно-территориальные комплексы Челябинской области. <i>Е. И. Пестрякова</i>	128

Тема 9. Взаимодействие природы и общества

§ 27. Экологическое состояние Челябинской области. <i>А. В. Малаев</i>	136
§ 28. Охрана природы Челябинской области.	
Система особо охраняемых природных территорий. <i>А. В. Малаев</i>	140
§ 29. Достопримечательности Челябинской области. <i>С. Г. Захаров</i>	144



§ 1. Первые упоминания о Южном Урале



Вопросы для повторения:

1. Когда впервые люди пришли на южноуральские земли? Что им мешало придти раньше?
2. Что могло привлечь древних людей на Южный Урал?



Рисунки древних людей в пещере

Когда человек впервые пришел на Южный Урал? Ответ на этот вопрос состоит из двух частей: время существования самого человека как биологического вида, и собственно, временной эпохи, когда он впервые мог оказаться на уральской земле.

Ученые-антропологи считают, что наш биологический вид (*Homo sapiens sapiens*) возник около 40 тыс. лет назад. Ученые-археологи, исследуя стоянки древних людей, определили, что самый древний костер, зажженный человеком на территории Южного Урала (в пещере Шульган-Таш; также она называется Ка-

пова пещера) горел около 16 500 лет назад. Рисунки древних людей, в Каповой и Игнатьевской пещерах тоже были нарисованы примерно в это время: 16 000 – 14 000 лет назад; не исключено, что один из рисунков на стене Игнатьевской пещеры схематически изображает близлежащую местность – т.е. является прообразом карты.

Со времен неолита и особенно бронзового века (6000 – 3000 лет назад) количество людей на Южном Урале значительно выросло. В более теплом, чем сейчас, климате росли широколиственные леса; полноводные озера изобиловали рыбой; каменное богатство Урала (прежде всего кремнь) расходилось далеко за пределы Урала, достигая Ирана, Месопотамии, Восточной Европы. Чуть позднее по этим же маршрутам древние уральские металлурги, переплавляя малахит на медь, с выгодой для себя обменивали изделия из бронзы и даже приобретали предметы роскоши

(при раскопках археологи нашли женские украшения с Алтая и бронзовое зеркальце из древнего Китая). Бронзовый век – век расцвета Южноуралья. Здесь, на степном юге появляется целая страна городов, точнее – протогородов. В настоящее время известно около 20 таких поселений, наиболее знаменитые из них – Синташта, Аркаим и Устье. В эту эпоху на наших землях складываются первые народности, близкие по языку к индоиранским. К сожалению, о тех временах никаких достоверных письменных свидетельств не сохранилось.



Аркаим

Первые упоминания о наших краях мы находим в трудах античных историков и географов: Геродота (V век до н.э.) и Страбона (I век нашей эры). Сами они здесь не бывали, но, создавая свои карты ойкумены (населенная земля) со слов других людей пытались назвать народы и изобразить основные природные черты Урала и Сибири. Наш край на древнегреческих картах входил в состав Скифии.

Современные челябинские земли лежали почти у горизонта познания мира античности, поэтому здесь оказались спроецированы сведения о множестве народов, как настоящих, так и мифических. Сведения о природе, горах и реках еще более фантастичны. Тем не менее, и Геродот и Страбон отмечают поразительное богатство наших земель медью и золотом; отмечают, что в данной области мира развито скотоводство. Проживают здесь «люди самобытные, дикие и воинственные, однако при деловом общении честные и не обманщики».

Примерно в VII-IV веках до н.э. на землях Урала и Приуралья проживали кочевые народы (скифы, саксы); позднее их сме-



Свидетельства древних авторов о территории Южного Урала

Античность.

Геродот: «Хлеба массагеты не сеют, но живут скотоводством и рыбной ловлей, а также пьют молоко. Носят одежду подобную скифской. Из золота и меди у них все вещи. Металлические части копий, стрел, боевых секир они изготавливают из меди, а головные уборы, пояса и перевязи украшают золотом».

Страбон: «Богом они почитают одно только солнце и ему приносят в жертву коней... Они прекрасные наездники и пешие воины: вооружены луками, мечами, панцирями и бронзовыми боевыми топорами... Серебра в их стране нет, железа мало, зато золото и медь встречаются в изобилии».



Академические экспедиции 1768 – 1774 гг. на Урал



Руководителями 3 отрядов, каждый из которых посетил свою часть Урала, были:

1 отряд – Петр Симон Паллас (1741 – 1811).

2 отряд – Иван Иванович Лепехин (1740 – 1802); 3 отряд – И. П. Фальк (1727 – 1774) и И. Г. Георги (1729 – 1802).

В 1768 г. Петербургская Академия наук организовала пять географических экспедиций. Во главе экспедиций стояли видные ученые, профессора и академики. Академические экспедиции впервые изучили большую часть гигантской Восточно-Европейской (Русской) равнины и огромной европейско-азиатской пограничной полосы. В том числе впервые был научно описан Средний и Южный Урал и прилегающие к нему земли.

Отряд **И. И. Лепехина** прошел по горной части Башкирии, посетив высочайшие вершины Башкирского Урала – г. Ямантау и Большой Ирмель и также описал особенности рельефа, гидрографии (в т.ч. истоки рек Белая, Ай, Яик, Уй и Миасс) и растительности современной горно-таежной части Челябинской области. Отряд **И. П. Фалька** и **И. Г. Георги** пересекал наш край, но основные свои исследования проводил за его пределами. Основную работу по описанию земель современной Челябинской области проделал отряд под руководством 27-летнего академика **П. С. Палласа**.



П. С. Паллас о Исетской провинции: «... Она из всех провинций Оренбургской губернии наиболее плодородна и довольно уже населена... В одной считается жителей 57391 души... Наиболее сеют здесь рожь, пшеницу, ячмень и овес кои в хорошие годы в большей части мест сам-десять и более родятся... Сия провинция хлебом все окрестные страны (имеются в виду земли Оренбургской губернии и заводы Екатеринбургского Урала – прим. автора) снабжать может... Подсолнечники... сами собой плодятся; дикорастущая по всей степи садовая земляника и степная вишня подают великую надежду... к разведению садов и пчеловодства... Заведение конских и рогатого скота заводов остается в сей провинции выгоднейшим...»

«... Вся провинция по причине множества находящихся в ней озер рыбой изобилует... Осетры ловятся только в Тоболе, а стерляди заходят иногда в реку Миасс... Лежащая от гор и к северу от реки Миасс местность имеет весьма здоровый воздух и жители доживают до глубокой старости; нередко между крестьянами имеются и столетние...»



Ему помогали два студента Академии наук – В. Ф. Зуев и Н. П. Соколов, которых он часто снаряжал в отдельные маршруты на большие расстояния – по Яику вплоть до Каспийского моря и по восточным склонам Урала вплоть до берегов Северного Ледовитого океана

Летом 1770 г. экспедиция П. С. Палласа вступила в пределы земель современной Челябинской области. Пересечение Южного Урала (через реки Сим, Ай и Миасс, через хребты Уреньга и Уралтау, предгорные озера близ Ильменского хребта и до Челябинска) позволило Палласу впервые выявить в строении Уральских гор *меридиональную зональность*.

Из Челябинска он прошел в Екатеринбург по восточному склону невысокого здесь Урала, мимо многочисленных озер, также им подробно описанных, и вдоль верхнего течения Чусовой. За лето 1770 г. он проследил восточный склон Уральских гор на протяжении почти 700 км. Зимовал П. С. Паллас в Челябинске, куда в октябре прибыл и Н. Соколов, вернувшись из экспедиции по описанию р. Яик. В середине октября 1770 г. Н. Соколов по заданию П. С. Палласа описал между 53 и 55° с. ш. «многочисленные соленые, горькие и другие... озера, коими вся степь между Миассом, Уем и Тоболом усеяна».

Экспедиция П. С. Палласа собрала громадный геолого-географический, этнографический, ботанический и зоологический материал. Он открыл проявления золота, описал множество видов животных, став одним из основоположников зоогеографии. П. С. Паллас заложил фундамент геологических знаний о Восточной Европе, разработал схему общего строения Уральских гор.

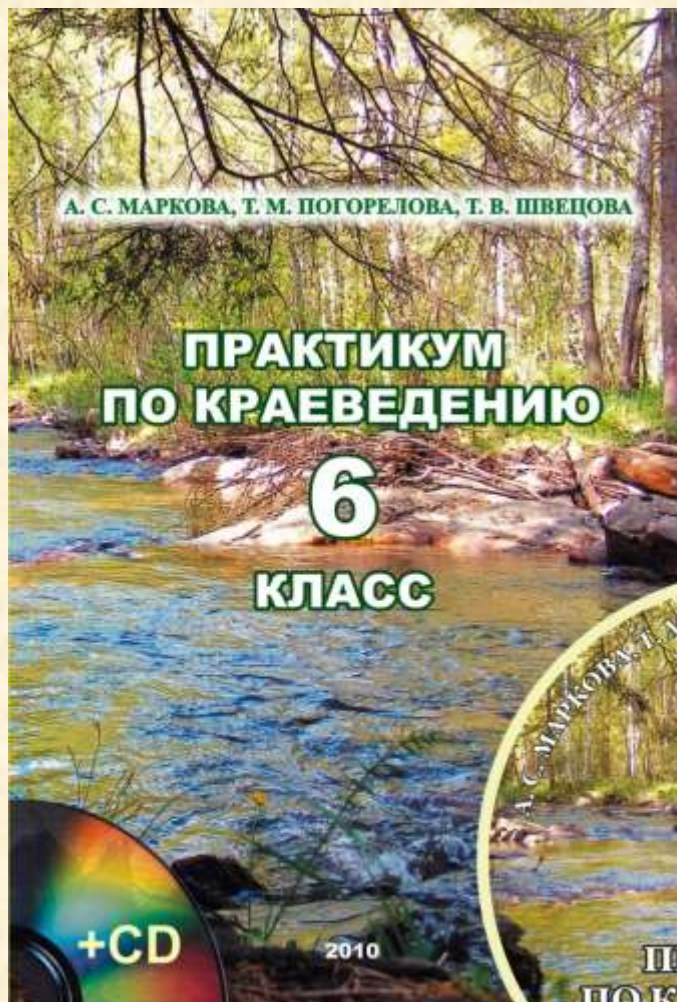


Петр Симон Паллас
(1741 – 1811)



Вопросы и задания к § 2

1. Какие причины побудили российское правительство к детальному изучению Урала?
2. Какие выдающиеся ученые побывали в XVIII веке на землях современной Челябинской области? По карте атласа на стр. 10 проследите пути исследования П. С. Палласа, И. И. Лепехина и И. П. Фалька.
3. Подготовьте краткие сообщения об одном из исследователей Южного Урала (на выбор): В. Н. Татищев, И. Г. Гмелин, П. И. Рычков, П. С. Паллас



Практикум
по краеведению.
6 класс /
под редакцией
А.С. Марковой

СОДЕРЖАНИЕ

Практическая работа № 1

Тема: Обозначение на контурной карте природных и административных границ Южного Урала и Челябинской области, своего города, района, села 5

Практическая работа № 2

Тема: Определение протяженности Челябинской области с севера на юг и с запада на восток. Определение расстояния до ближайшего моря 11

Практическая работа № 3

Тема: Ориентирование по плану местности 15

Практическая работа № 4

Тема: «Лингвистический конструктор». Происхождение названий местных гор (работа с топонимическим словарем, дополнительной литературой) 21

Практическая работа № 5

Тема: Обозначение на контурной карте местных форм рельефа 25

Практическая работа № 6

Тема: Обозначение на контурной карте месторождений полезных ископаемых Челябинской области 34

Практическая работа № 7

Тема: Определение полезных ископаемых по образцам 43

Практическая работа № 8

Тема: Организация наблюдений за погодой 48

Практическая работа № 9

Тема: Построение графика температуры и розы ветров 59



3. Загадочное путешествие. Будучи в походе, мы встретили туристов из г. Троицка. Оказалось, что путники выбрали следующий маршрут: Троицк – Варшава – Лейпциг – Берлин – Измаил – Шипка – Рымник – Варна – Троицк. Весь этот путь они решили пройти за 15 дней, чем очень нас удивили. Смогут ли туристы осуществить задуманное?

4. В каких городах нашей области люди живут в одной части света, а на работу отправляются в другую часть света?

5. Назовите реку, у которой один берег европейский, а другой – азиатский.

6. Какие реки нашей области играют роль пограничных рубежей?

Подумай! Ответь! От нашего населенного пункта:

Москва находится в _____ направлении на расстоянии _____ км, ближайшее море – в _____ направлении на расстоянии _____ км, экватор – в _____ направлении на расстоянии _____ км, Северный полюс – в _____ направлении на расстоянии _____ км.

Наша область называется _____.

Площадь области _____ кв. км.

Наш областной центр – город _____.

Численность жителей моего населенного пункта _____ чел.

Прочти строчки из гимна Челябинской области:

	Н		Т		Р		Й		О		Т
Й		Ы		Е		Д		М		Б	
	У		,		Б		И		Ы		О
Т		Р		Н		Е		М		Г	
	Ь		А		А		М		С		О
А		И		Л		Ш		Ы		Я	
	С		С		–		Ю		В		,
Н		Т		Л		Ч		Ж		Е	
	Ы		Р		А		Е		Н		Р
		,		А		В		С		Ы	

На ладонь он ляжет весь.
 Не часы, а стрелка есть.
 Он в дороге пригодится,
 С ним нигде не заблудиться.
 (компас)

Словарь.

Визирная линейка – трехгранный деревянный брусок длиной 20–25 см с нанесенными на боковых гранях делениями по 1 см, которые, в свою очередь, разделены на миллиметры.

Источники:

1. Клименко А. К. Карта и компас – мои друзья / А. К. Клименко. – М. : Детская литература, 1975.
2. Куприн А. М. Занимательная топография / А. М. Куприн. – М. : Просвещение, 1977.
3. Меньчуков А. Е. В мире ориентиров / А. Е. Меньчуков. – М. : Недра, 1986.

Практическая работа № 4

Тема: «Лингвистический конструктор». Происхождение названий местных гор (работа с топонимическим словарем, дополнительной литературой).

Рекомендации. Данная практическая работа проводится на уроке «Как были открыты Уральские горы». Сложность выполнения этой работы заключается в том, что нет достаточного количества топонимических словарей по краеведению. Рекомендуется использовать материал книги Шувалова Н. И. «От Парижа до Берлина по карте Челябинской области». – Ю–У. – Челябинск, 1989 г., и книги Моисеева А. П. «Топонимическое краеведение». Челябинская область. – Челябинск : АБРИС, 2009.

Практическая работа.

Удивительная земля Южный Урал! Она лежит как летопись, позволяя читать себя по одним названиям...

М. С. Шагинян Южный Урал

Класс работает группами. Каждая группа выполняет задание по предложенному плану и заполняет таблицу № 1, используя учебную и дополнительную литературу:

1. Работа с пособиями и атласом Челябинской области, которые находятся на партах: найди описание происхождения названий гор и хребтов области.
2. Информацию запиши в таблицу «Происхождение названий гор и хребтов северной и западной части области».
3. Подумай и запиши, какие народы дали эти названия, почему?

Таблица № 1

**Происхождение названий гор и хребтов
 северной и западной части области**

№	Название	Значение названия	Язык

Предполагаемый вывод: большинство названий гор и хребтов имеют тюркские (башкирские) корни, так как башкиры были наиболее многочисленным народом, проживающим в крае в течение многих поколений. Встречаются и финно-угорские корни. Названия – это памятники языка, истории и духовной культуры, которые надо беречь.

Дополнительная информация.

Если посмотреть на карту Челябинской области, каких только названий гор и хребтов нет! Они привлекают внимание своим разнообразием, заставляют задуматься необычностью звучания и какой-то загадочностью. Но это не просто отвлеченные и случайные понятия, каждое название имеет смысловую значимость. Географические названия



рождались в определенной исторической обстановке. Каждое из них помнит о племенах и народах, которые некогда населяли и населяют наш край сегодня. Это один из элементов духовного творчества народа. В названия вложены мысли, знания и наблюдательность народа.

Интересно и поучительно проникать в тайны названий. Как и откуда они возникли? Что означают?

Например:

Тюркскоязычные	Финно-угорские	Русские
Таганай – от башкирских слов: таган – подставка, ай – луна. Зигальга – древнее тюркское мужское имя – Джигал-оглу.	Названий в области сохранилось мало, их очень трудно расшифровать, так как они дошли до нас в значительно измененной форме: оз. Инышко, оз. Силач, р. Нязя, г. Лукаш.	Александровская сопка (845 м, в 8 км на ю-в от Злагоуста) названа в честь великого князя Александра Николаевича – будущего царя Александра II. Пугачева гора (к югу от озера Тургояк) названа в честь предводителя Крестьянской войны 1773–1775 г.

Словарь.

Топоним – всякое собственное географическое название (Еткуль, Урал).

Топонимика – учение о географических названиях.

Тюркские языки – группа родственных языков: татарский, башкирский, казахский, чувашский, турецкий и др.

Финно-угорские языки – семья родственных языков (входящих в объединение уральских языков), делятся на саамские, волжско-финские, пермские, угорские и др.

Этнический – относящийся к какому-нибудь народу.



1-й «этаж» – деревья: сосна, ель, пихта;

2-й «этаж» – кустарники: рябина, черемуха, малина;

3-й «этаж» – травы: вороний глаз, папоротник, хвощи;

4-й «этаж» – мхи;

Количество ярусов в разных лесах неодинаково. В хвойных лесах мало света, поэтому в них почти совсем нет подроста.

Познавательная страничка.

Сосна – самое витаминизированное дерево нашей области. В ее хвое в 5 – 8 раз больше витамина С, чем в апельсинах. Есть еще у этого дерева одно необыкновенное качество – стойкость. Сосне не страшны ни морозы, ни жара, ни засуха, ни ветры. Но сосна очень боится тени – это светолюбивое дерево. Сосна очищает воздух от вредных бактерий. Это – дерево здоровья. Хвоя у сосны меняется постепенно, в течение 3–4 лет. За год у сосны вырастает лишь один ярус веток. Если пересчитать эти ярусы, можно узнать, сколько лет дереву.

Лиственница. Древесина дерева удивительно плотная и прочная, не поддается гниению даже в воде, что очень ценится в строительстве. Лиственница растет очень быстро и нередко достигает 50-метровой высоты.

Осина. Говорят: «Дрожит, как осиновый лист». Откуда пошла эта поговорка? Посмотри внимательно на веточку осины, и ты увидишь, что листочки на ней висят на длинных черешках. Даже от небольшого движения воздуха листочки дрожат. А ведь воздух в природе всегда движется. Вот почему листочки осины даже в тихую погоду шелестят, будто что-то хотят тебе рассказать. Древесина осины мягкая. Она идет на изготовление спичек. Из древесины осины добывают деготь, уксус и другие полезные вещества.

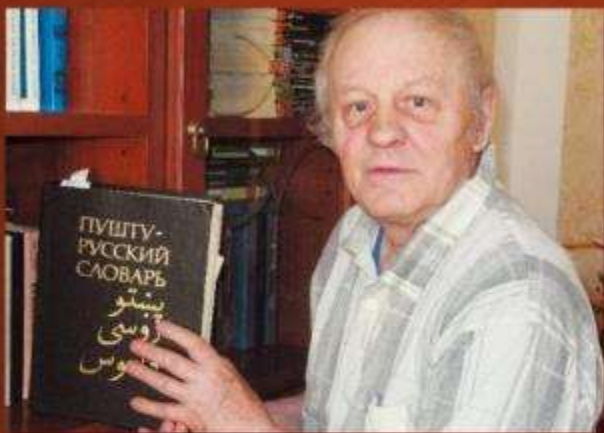
Береза – это самое распространенное дерево в нашем крае. Она занимает 45 % площади области.

Большие запасы широколиственных пород деревьев сосредоточены в Ашинском районе. Только в этом районе можно встретить обширные дубовые, кленовые и ильмовые рощи.

Впервые для региона составлен эколого-фаунистический очерк по насекомым Челябинской области, в котором приводятся: общая характеристика основных отрядов, включая сведения по их видовому разнообразию; основные черты биологии и экологии отдельных групп шестиногих; описания характерных видов. По нашей экспертной оценке, общий объем региональной энтомофауны определен в 15 000 видов.

Дан аннотированный перечень охраняемых видов насекомых региона, приводятся схемы распространения редких видов по территории области. В списке литературы приведен перечень основных публикаций по насекомым области.





Поздеев Владимир Васильевич.

(1936-2011), инженер, краевед. В 1952 окончил Копейскую школу № 14, в 1956 – Чеп. энергетич. техникум. В 1956–1958 служил в морской авиации Тихоокеанского флота радиомехаником. После армии вернулся в Челябинск, учился в ЧПИ. Многие годы работал в Челябинском управлении треста "Востокэнергочермет". Краеведением увлекся еще в школьные годы. Своим учителем считает И.В. Дегтярева. Известен как исследователь уральской топонимики.

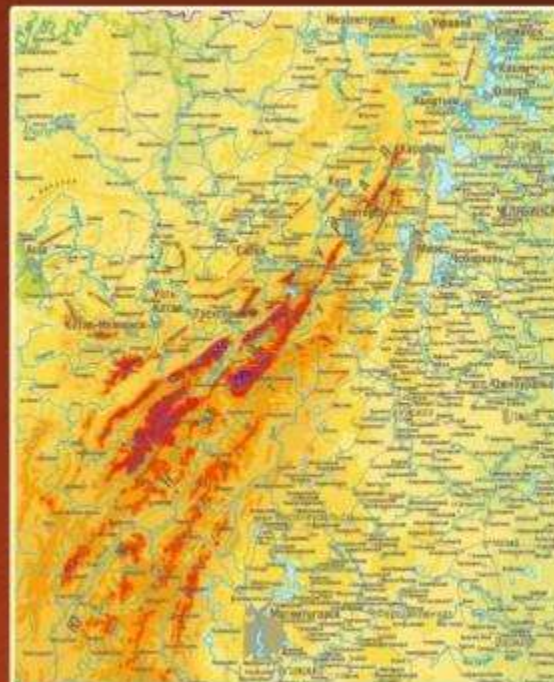
КРАЙ
издательство



В. В. Поздеев ТОПОНИМИКА ЮЖНОГО УРАЛА

ТОПОНИМИКА

В. В. Поздеев



ЮЖНОГО УРАЛА

«Топонимика Южного Урала» рассказывает, прежде всего, о природных топонимах — названиях крупных и мелких рек, озёр, горных хребтов, оврагов, болот и ручейков.

Название «Урал»

Е. М. Поспелов

Как следует из летописи, эти горы были известны новгородцам уже в XI (11) в., однако ни тогда, ни в документах следующих четырех веков их собственное название не указывается. И только в описании похода москвитян под руководством воеводы Курбского, который состоялся в 1499—1500 гг., упоминается название Камень. В источнике середины XVI в. встречаются также названия Большой Камень, Пояс, Большой Пояс, Каменный Пояс и другие, что свидетельствовало об отсутствии единого общепринятого наименования. Однако вплоть до конца XVIII в. чаще всего употреблялись названия Камень и Пояс. В замечательном памятнике русской географии в картографии XVII в. «Книга Большому чертежу» (1677) впервые упоминается название Оралтова гора, представлявшее собой искажение тюркского названия Уралтау, сохранившегося и до настоящего времени для одного из хребтов Южного Урала. Название в форме Урал или Уральские горы постепенно распространялось все дальше и дальше к северу, пока не стало к концу XVIII в. относиться уже ко всему хребту, вытеснив из обихода название Камень.

Антропоним — любое собственное имя человека: личное имя, отчество, фамилия, прозвище, псевдоним, кличка и т. д.

От антропонима образуются многие географические названия, особенно часто — названия населенных пунктов.

Гидроним — собственное название любого объекта гидрографии: моря, реки, озера, колодца, водохранилища, канала и т. п.

Микротопоним — географическое название, относящееся к небольшому по размерам и значению объекту (поле, покос, урочище, родник и т. п.) и имеющее ограниченную известность среди узкого круга местных жителей.

Народный географический термин — слово, определяющее характер объекта, — его род (гора, лес и т. д.) или вид (голец, белок, сопка и др.; бор, роща, гай, дубрава, елец и др.). Народные географические термины активно участвуют в образовании географических названий.

Ойконим — собственное название любого поселения: города, поселка городского типа, рабочего или дачного поселка, села, деревни, отдельного двора и т. п.

Ономастика — раздел языкознания, изучающий собственные имена: географические названия, имена людей (см. антропоним), клички животных, названия планет, звезд и т. д.

Ороним — собственное название любого объекта орографии: хребта, горы, холма, долины, ущелья, оврага и т. п.

Топоним (географическое название) — название любого географического объекта: океана, материка, страны, города, реки, оврага, поляны и т. д.

Разновидности топонима: гидроним, ойконим, ороним, микротопоним и т. д.

Топонимика — раздел ономастики, изучающий географические названия.

Топонимия — совокупность топонимов, выделенная по какому-либо признаку, чаще всего по территориальному (к примеру, топонимия Челябинской области), языковому (русская топонимия) или хронологическому (топонимия XIX в.).

Этимология — происхождение географического названия.

Названия географических мест Южного Урала

Большинство названий географических мест Южного Урала образованы словами тюркского языка. Многие из них состоят из сочетания двух, иногда трех слов (Кара-Су, Сары-Елга, Олы-Кзыл-Таш), одно из которых – географический термин (елга - «река», кул - «озеро», тау- «гора» и т. д.), а другое - прилагательное или числительное, указывающее на качество, признак объекта (кара «черный», сары - «желтый», бер - «один»), а также собственное имя.

Топонимы Урала можно объединить в несколько групп. Большое число названий рек, гор, озер, урочищ содержит их характеристику, отражает особенности: Ача-Куль - «горькое озеро», Биш-Куль - «пять озер», Кайны-Елга - «кипящая река», река Сухая, гора Круглая и т. д.

В названиях широко отражены флора и фауна Урала: Каны - «березовая», Агач-Куль - «лесное озеро», Тырна-Куль - «журавлиное озеро», гора Медвежья, село Степное, село Луговое и т. д.

Некоторые названия рассказывают об особенностях данной местности: Береговой, Озерный, Придорожный, Скалистый, Хребет, Европейская, Азиатская. Различные полезные ископаемые дали названия целому ряду гор и селений: Асбест, Бокситы, Гранитный, Золотая, Магнитогорск, Мраморная, Пирит.

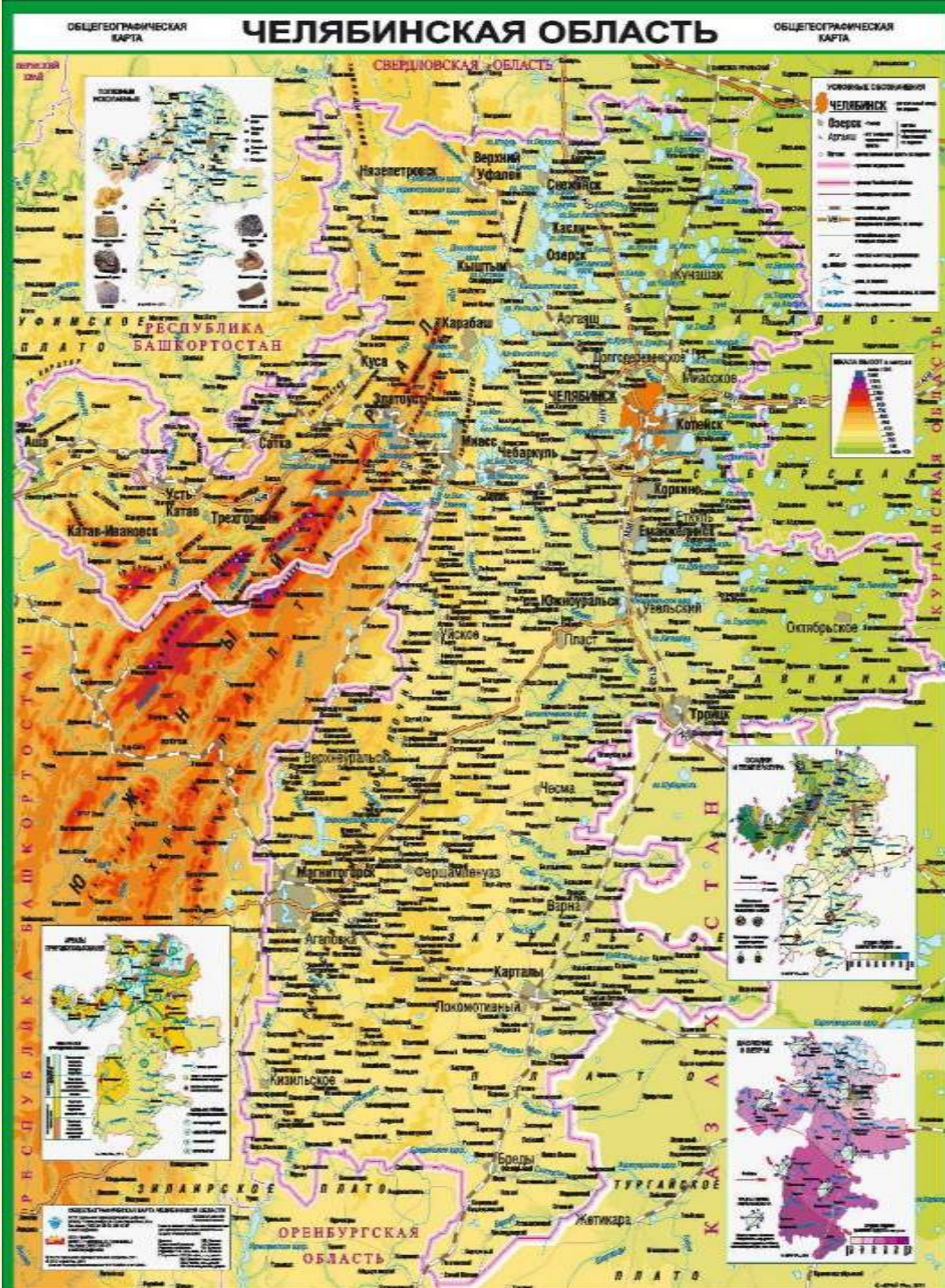
В 30-е годы XIX (19) века «новолинейные» поселения казаков на Южном Урале (на юге современной территории Челябинской области) получали названия: Императорское, Павловское, Наследническое, Княженское, Татищево. При оренбургском генерал-губернаторе В. А. Обручеве вышло «положение», которое предписывало новым казачьим поселениям присваивать названия в память о событиях из военной истории страны, военных сражениях. Так появились на карте Южного Урала Париж, Берлин, Бородино Лейпциг, Фершампенуаз и т. д.

Самая многочисленная группа уральских топонимов - имена собственные, имена первопоселенцев: Потапово, Смолино, Ларино, Васькино. К именным относятся многие названия башкирских и казахских деревень, возникших на месте кочевий и зимовий: Кунакбаево, Саргазы, Картак.

Топонимика - язык земли, зеркало истории, жизни. В ней нашли отражение названия, связанные и с различными событиями XX (20) века: Новый Мир, Рассвет, Чапаевский, Кировский, Мирный, Лазурный, Целинный и т. д. Названия гор, рек, озер, селений рассказывают о природе края, о народах, живущих здесь, о их прошлом и настоящем.

Не все топонимы «расшифрованы», так как в них еще много неясного, спорного, и нередко вопрос о происхождении того или иного названия остается открытым, но ученые старательно пытаются раскрыть тайны.

Общегеографическая
карта
Челябинской области
масштабом 1:500 000



В книге приведены сведения о биологических, экологических особенностях и практической значимости основных видов деревьев и кустарников, используемых для озеленения города Челябинска. Рассматривается роль древесных растений в жизни человека, а также приводятся интересные сведения о них из области мифологии.

Дополняет издание CD-диск с 215 авторскими фотографиями описанных в книге видов деревьев и кустарников



Н. П. Строкова, С. Е. Коровин

Деревья и кустарники

ЗЕЛЕНый НАРЯД
ЮЖНОУРАЛЬСКОГО ГОРОДА



В настоящем пособии приводятся сведения о флористическом составе, морфобиологических и экологических особенностях, практической значимости наиболее распространенных в городских условиях представителей синантропных рудеральных и рудерализированных (частично нарушенных) сообществ, ареалах их распространения и приуроченности к конкретным местам обитания. Даны рекомендации по использованию материалов пособия на уроках биологии растений, общей биологии, краеведения, при проведении экскурсий в природу, при разработке научно-исследовательских проектов учащимися. К пособию прилагается CD с 295 авторскими фотографиями описанных в книге видов, материалами методических рекомендаций.



В книге даны сведения о некоторых аспектах биологии и экологии птиц Челябинской области. Приводится список всех видов, встреченных на территории области, с указанием статуса пребывания. В повидовых очерках рассмотрены виды, обычные для различных местообитаний области. Дана подробная информация о распространении видов, включенных в Красную книгу Челябинской области.

К пособию прилагается CD-диск с фотографиями 155 видов птиц, для части птиц помещены снимки птенцов и гнезд.



© 2000 Blackwell Science Ltd
Journal of Internal Medicine 247: 399–406



Издательство «Край Ра»

Тел./факс 7-000-477

**Ул. Уфимские Каменные
карьеры, 12**

Ост. ТК «Кольцо»

E-mail: krayra@mail.ru

www.krayra.ru