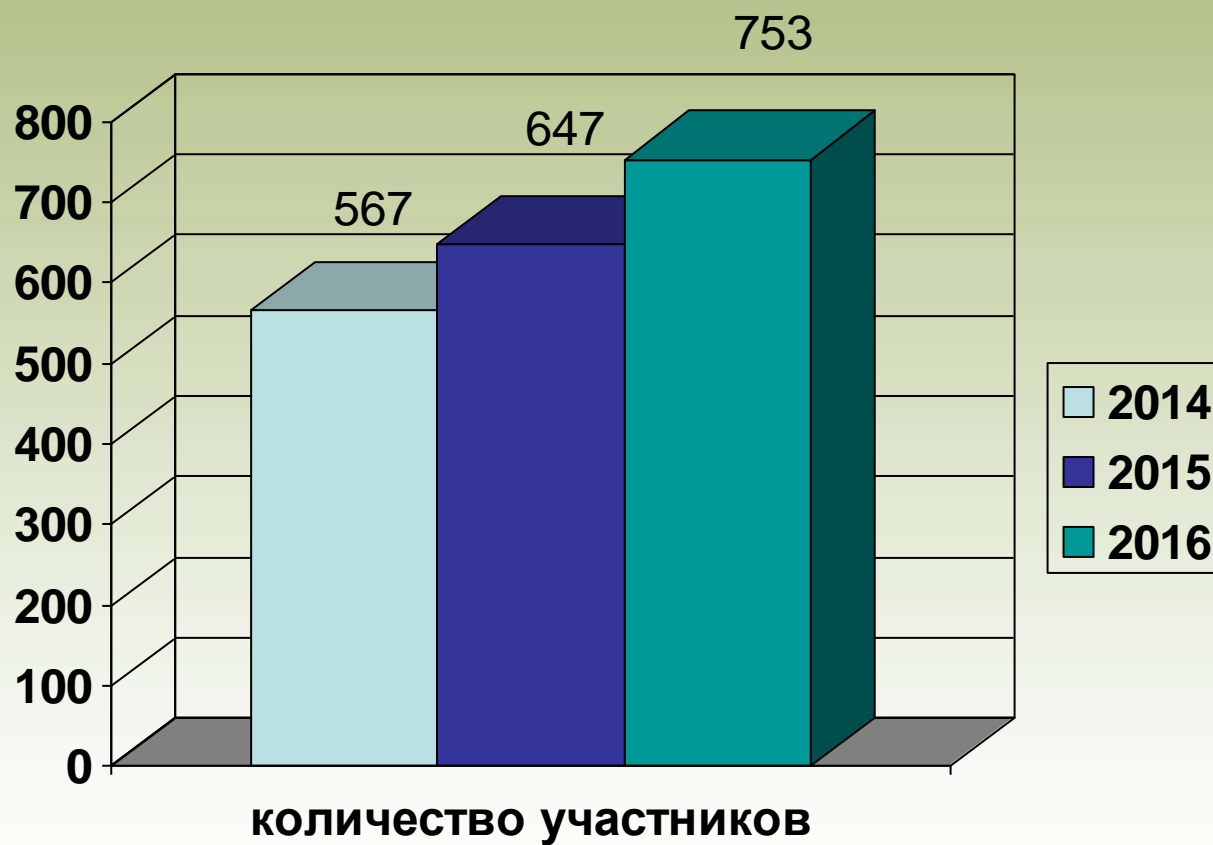




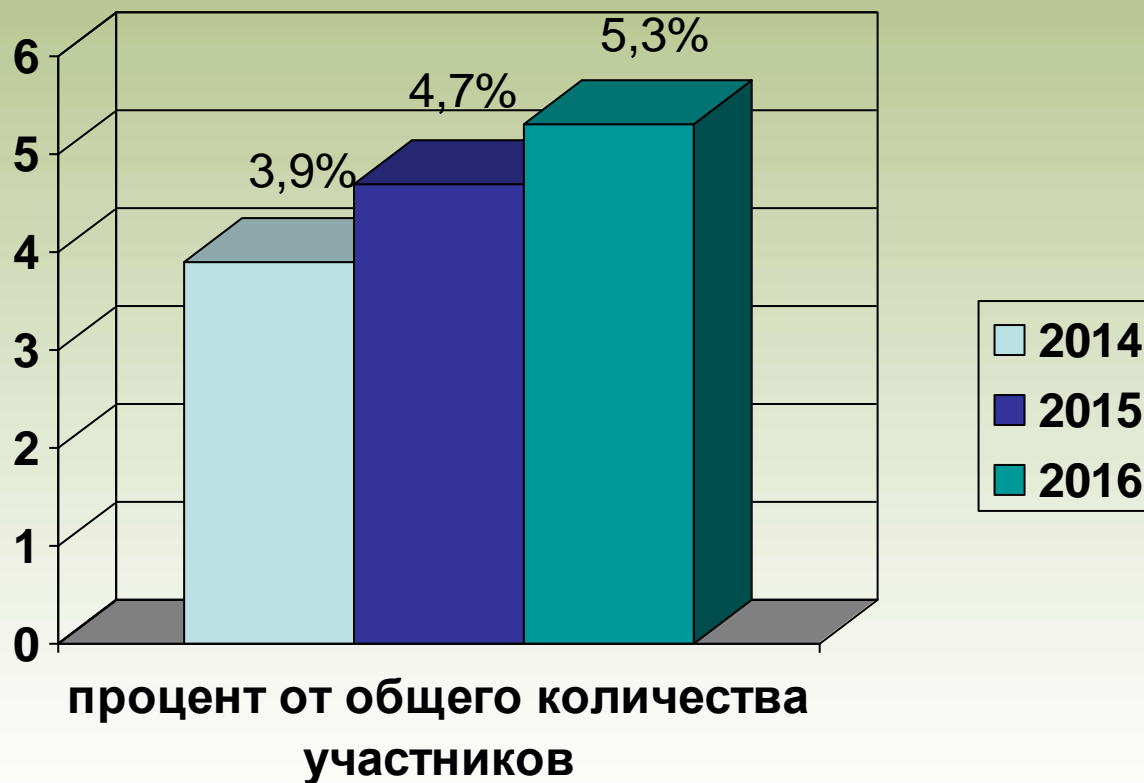
# **Анализ уровня учебных достижений обучающихся Челябинской области в 2015-2016 учебном году по литературе (по результатам ГИА)**

**Гулеватая О.Н., председатель  
предметных комиссий ОГЭ, ЕГЭ  
по литературе, ст. преподаватель  
кафедры языкового и литературного  
образования ГБУ ДПО ЧИППКРО**

# Количество участников ЕГЭ по литературе в Челябинской области



# Количество участников ЕГЭ по литературе в Челябинской области



**Специальности, на которые в качестве вступительного  
экзамена принимали в 2016 г. результаты ЕГЭ  
по литературе**



1. Филология (ЮурГУ, ЧелГУ, ЧГПУ)
2. Журналистика (ЮурГУ)
3. Педагогическое образование (ЧелГУ)
4. Библиотечно-информационная деятельность (ЧГАКИ)
5. Факультет театра, кино и телевидения (ЧГАКИ)
6. Дизайн среды (архитектурный факультет ЮурГУ)

# Основные результаты ЕГЭ по литературе в 2016 г.



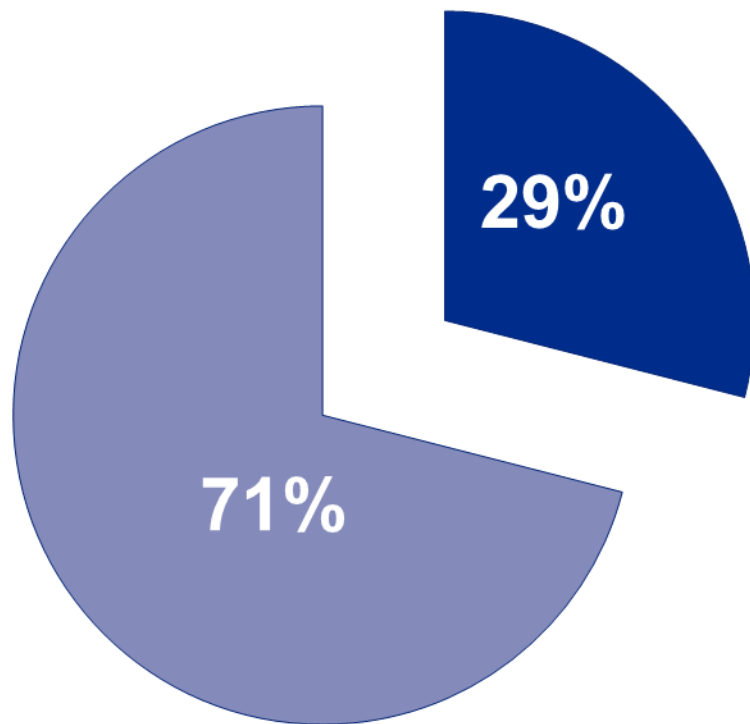
- Средний балл в регионе – 59,76
- Участников, получивших 100 баллов – 1
- Участников, получивших от 81 до 100 б. – 62
- Участников, набравших баллов ниже минимального значения - 17

# Динамика результатов ЕГЭ по литературе



	2014 г.	2015 г.	2016 г.
Средний балл	55,46	57,1	59,76
Получили от 81 до 100 баллов	31	27	62
Получили 100 баллов	6	2	1
Не преодолели минимального порога	24	11	17

# Структура контрольных измерительных материалов по литературе



- Задания с кратким ответом
- Задания с развёрнутым ответом

# Часть 1



## Задания с кратким ответом 1-7; 10-14

(базовый уровень сложности)



# Проверяемые знания и умения



- Знание содержания художественных произведений
- Знание основных сведений по теории литературы
- Умение соотносить изученное произведение с литературным направлением эпохи,
- Умение выделять черты литературных направлений и течений при анализе произведения;
- Умение определять жанрово-родовую специфику литературного произведения
- Умение определять художественные средства и приёмы



«Анализ результатов наводит на мысль о  
нарастающей привычности части  
экзаменационной модели, представленной  
заданиями с кратким ответом и  
**необходимости её дальнейшего развития и  
обновления»**

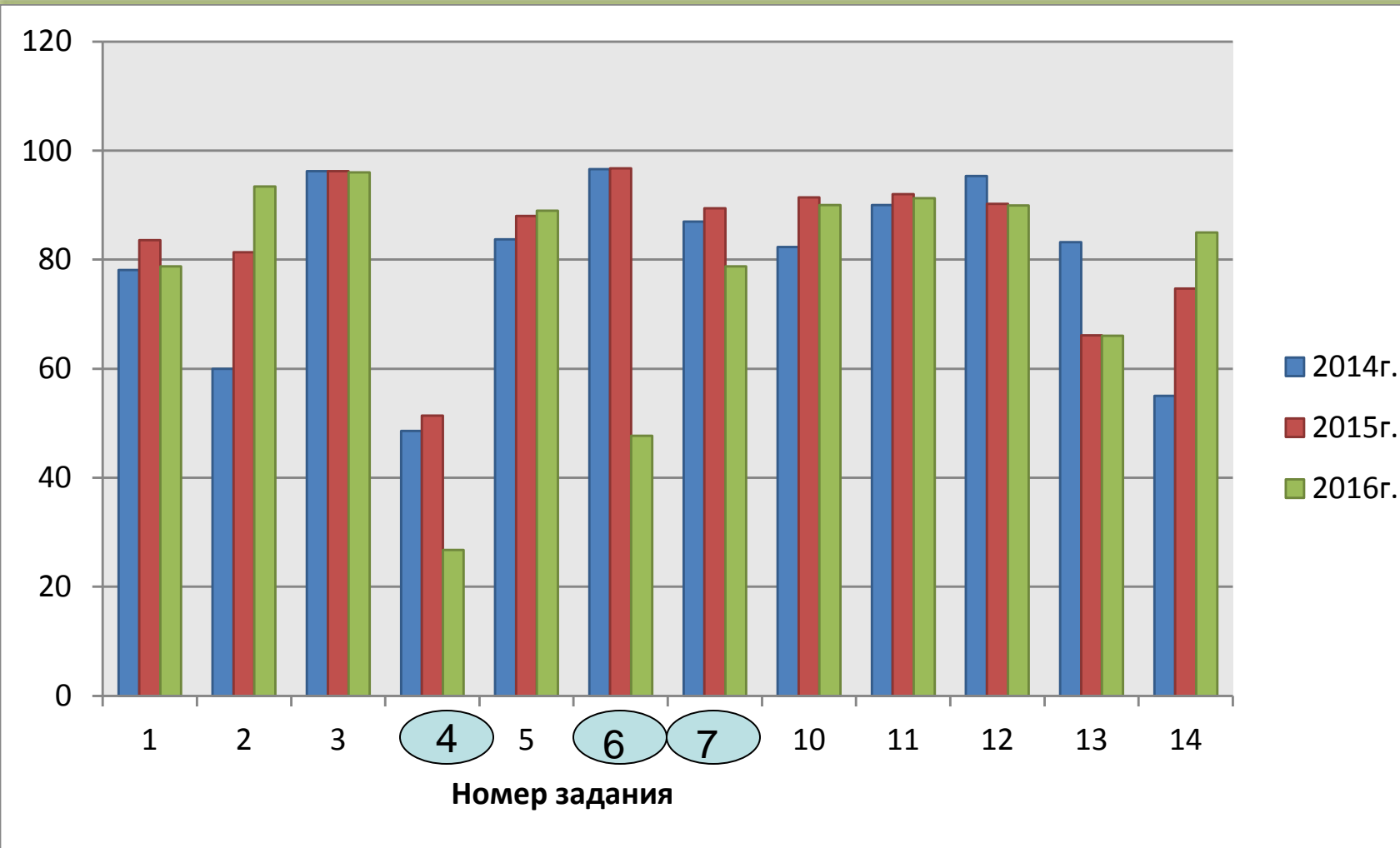
*Из «Методических  
рекомендаций...» ФИПИ*



«В целях дифференцирующей способности заданий базового уровня сложности часть вопросов, требующих краткого ответа и ранее нацеленных на идентификацию элементов художественной формы, **переориентирована на проверку содержательной стороны художественного текста»**

*Из «Методических рекомендаций...» ФИПИ*

# Результаты выполнения заданий с кратким ответом



# Задание 4.

## (установление соответствия)



### Персонажи

- факты (события)
- дальнейшая судьба
- характеристика (качества личности)
- описание внешности ( облика), детали портрета
- цитата
- род деятельности ( ролевой статус, отношение к главному герою)
- социальное положение
- произведения
- герои

# Задания 1-3,5-7



## Выход в исторический контекст ( на основе текста произведения)

- *Как называется идеология полного отрицания общепринятых ценностей, культивируемая Базаровым и Аркадием Кирсановым?*
- *Внутренний и внешний демократизм Базарова созвучен духу описываемой автором эпохи. Укажите фамилию владельца дум революционно- демократической молодежи тех лет – литературного критика, памяти которого посвящены «Отцы и дети».*
- *Об отмене какой формы зависимости крестьян от помещиков говорится в финале песни Гриши Добросклонова?*

# Задания 1-3,5-7



## Выход в литературный контекст

- «Отцы и дети» образно и тематически перекликаются с известным произведением И.А. Гончарова, названным по фамилии главного героя. Укажите фамилии двух гончаровских персонажей, один из которых в чём-то внутренне близок Базарову, а другой, подобно старшему Кирсанову, является его полной противоположностью.
- Размышления Печорина («...мы ко всему довольно равнодушны...») почти буквально напоминают слова одного из стихотворений М.Ю. Лермонтова, в котором поэт осмысливает место своего поколения в истории: «К добру и злу постыдно равнодушны...» Как называется это стихотворение?

# Основные ошибки при выполнении заданий с кратким ответом



*1. Искажение термина и понятия или замена его на другое, близкое по звучанию слово*

- *повесть-повествование*
- *аллегория – ассоциация*
- *повтор – реприза*
- *пейзаж- живопись*
- *звукопись - звукозапись*



# Основные ошибки при выполнении заданий с кратким ответом



2. Попытка сочинить собственный термин взамен требуемого

- деталь-*детализация, детальность, пояснение, уточнение, акцент*
- диалог – *краткословие*
- перекрёстная рифма – *перекрёсток*
- психологизм- *внутренний портрет*

# Основные ошибки при выполнении заданий с кратким ответом



3. Подбор «бытового» синонима, заменяющего не освоенное выпускником понятие

- *монолог – исповедь, рассуждение, речь*
- *психологизм- настроение, чувствительность, горечь, волнение, печаль*

# Основные ошибки при выполнении заданий с кратким ответом



## 4. Смещение терминов и понятий

- *антитеза (контраст) и сравнение, гротеск, конфликт*
- *литературное направление и род литературы*
- *жанр произведений и род литературы*

# Основные ошибки при выполнении заданий с кратким ответом



## 5. Воспроизведение в ответе ключевого слова, взятого из задания

- Укажите тип персонажа, выведенный А.Н.Островским в «купеческих» пьесах (тиран, стремящийся «заколотить домашних», подчинить своей воле окружающих).
- Как называется средство характеристики персонажа, строящееся на описании его внешности?

# Основные ошибки при выполнении заданий с кратким ответом



## 6. Ошибки в определении типологии героев

- «Базаров и Аркадий являются главными героями «Отцов и детей». А как называют таких героев, как Василий Иванович?

*(неверные ответы: внесценические, вспомогательные)*

- «О событиях жизни Беликова мы узнаём со слов учителя Буркина. Как называется персонаж, от лица которого ведётся повествование?

*(неверный ответ: лирический герой)*

# **Основная проблема изучения предмета**

**(на основе выполнения заданий базового уровня сложности)**



Недостаточное освоение обучающимися  
содержания  
классических произведений  
русской литературы

# Часть 1



## Задания с развёрнутым ответом 8-9; 15-16

(повышенный уровень сложности)

# Проверяемые умения



- Умение воспроизводить содержание литературного произведения
- Умение анализировать и интерпретировать литературное произведение, анализировать эпизод, объяснять его связь с проблематикой произведения
- Умение выявлять «сквозные темы» и ключевые проблемы русской литературы;
- Умение сопоставлять литературные произведения, а также их различные художественные, критические и научные интерпретации;
- Умение выявлять авторскую позицию, характеризовать особенности стиля писателя;
- Умение выражать своё отношение к прочитанному;
- Умение создавать связный текст на предложенную тему с учётом норм русского литературного языка.





	<b>Критерий 1.</b>  <b>Глубина приводимых суждений и убедительность аргументов</b>	<b>Критерий 2.</b>  <b>Следование нормам речи</b>
<b>Задание 8</b>	96,1%	67,34%
<b>Задание 15</b>	95,6%	70,16%



**Критерий**  
**«Включение произведения в литературный  
контекст и убедительность аргументов»**

**Задание 9**

77,5%

**Задание 16**

82,9%

# Часть 2



## Задание 17. Сочинение на литературную тему

(высокий уровень сложности)

# Проверяемые умения



- Умение воспроизводить содержание литературного произведения
- Умение анализировать и интерпретировать произведение
- Умение соотносить художественную литературу с фактами общественной жизни и культуры, раскрывать роль литературы в духовном и культурном развитии общества
- Умение раскрывать конкретно-историческое и общечеловеческое содержание изученных литературных произведений
- Умение выявлять «сквозные темы» и ключевые проблемы русской литературы
- Умение соотносить изученное произведение с литературным направлением эпохи, выделять черты литературных направлений и течений при анализе произведения
- Умение определять жанрово-родовую специфику литературного произведения
- Умение аргументированно формулировать своё отношение к прочитанному произведению
- Умение писать сочинения различных жанров на литературную тему
- Умение сопоставлять литературные произведения, а также их различные художественные, критические и научные интерпретации
- Умение выявлять авторскую позицию
- Умение создавать связный текст на предложенную тему с учётом норм русского литературного языка

# Результаты выполнения задания 17



Критерий 1.	Критерий 2.	Критерий 3.	Критерий 4.	Критерий 5.
Глубина раскрытия темы сочинения и убедительность суждений	Уровень владения теоретико-литературными понятиями	Обоснованность привлечения текста произведения	Композиционная цельность и логичность изложения	Следование нормам речи
84,9%	83,6%	83,2%	84,7%	83,5%

# Результаты выполнения заданий с развёрнутым ответом



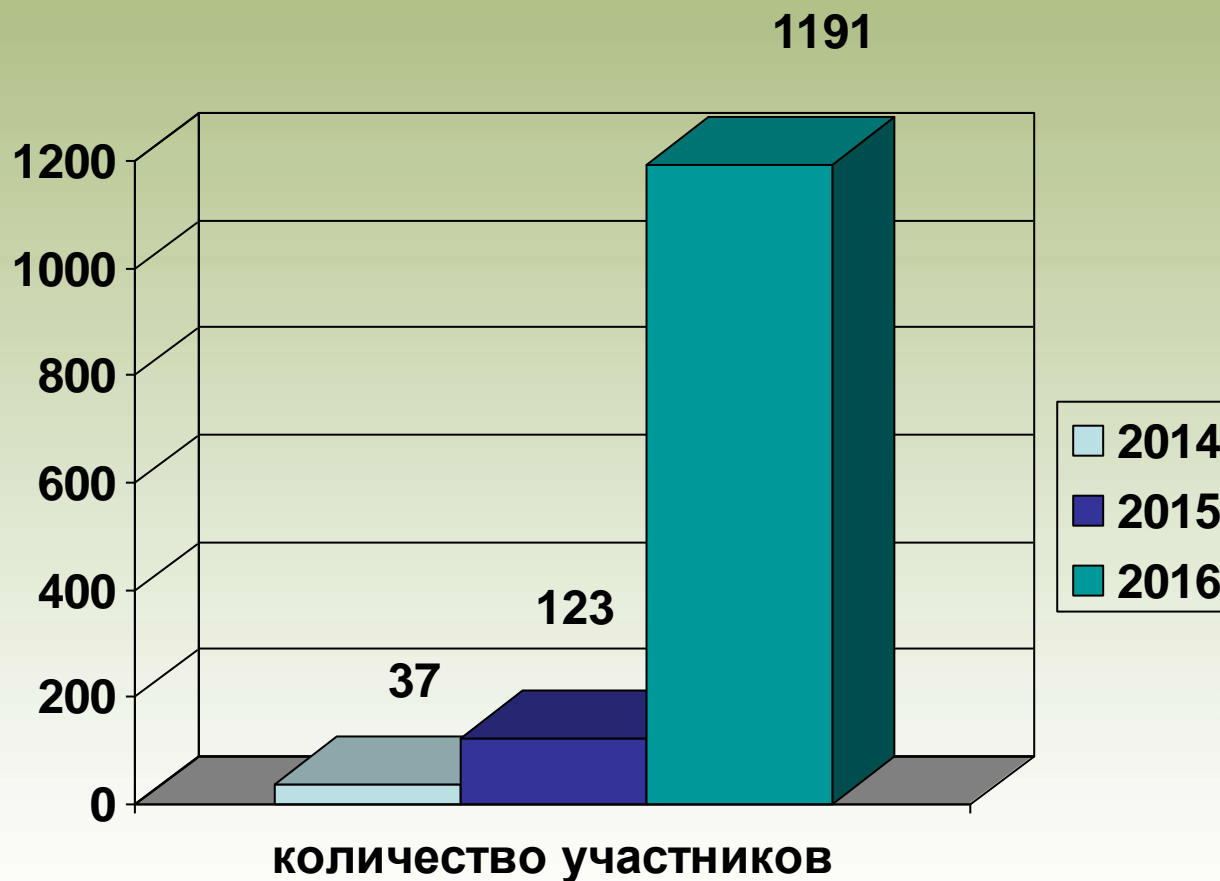
- Учащиеся в целом демонстрируют умение воспринимать, интерпретировать и анализировать фрагменты эпических текстов и поэтические тексты.
- Большинство экзаменуемых свободно оперируют базовыми теоретическими понятиями, такими как герой, автор, изобразительно-выразительные средства, правильно определяют функцию изобразительных средств в анализе лирического текста.
- Учащиеся дают прямой композиционно оформленный ответ на вопрос, могут привлекать фрагмент текста для подтверждения своего аргумента.
- Верно подбирают для контекстного сопоставления произведения разных авторов, убедительно обосновывают выбор произведений для сопоставления.
- В сочинениях с развернутым ответом (задание 17) многие учащиеся продемонстрировали понимание авторской позиции; навыки создания объемного текста, умение аргументировать свои мысли при ответе на поставленный вопрос.
- По сравнению с предыдущим годом отмечено меньшее количество речевых ошибок.

# Результаты выполнения заданий с развёрнутым ответом



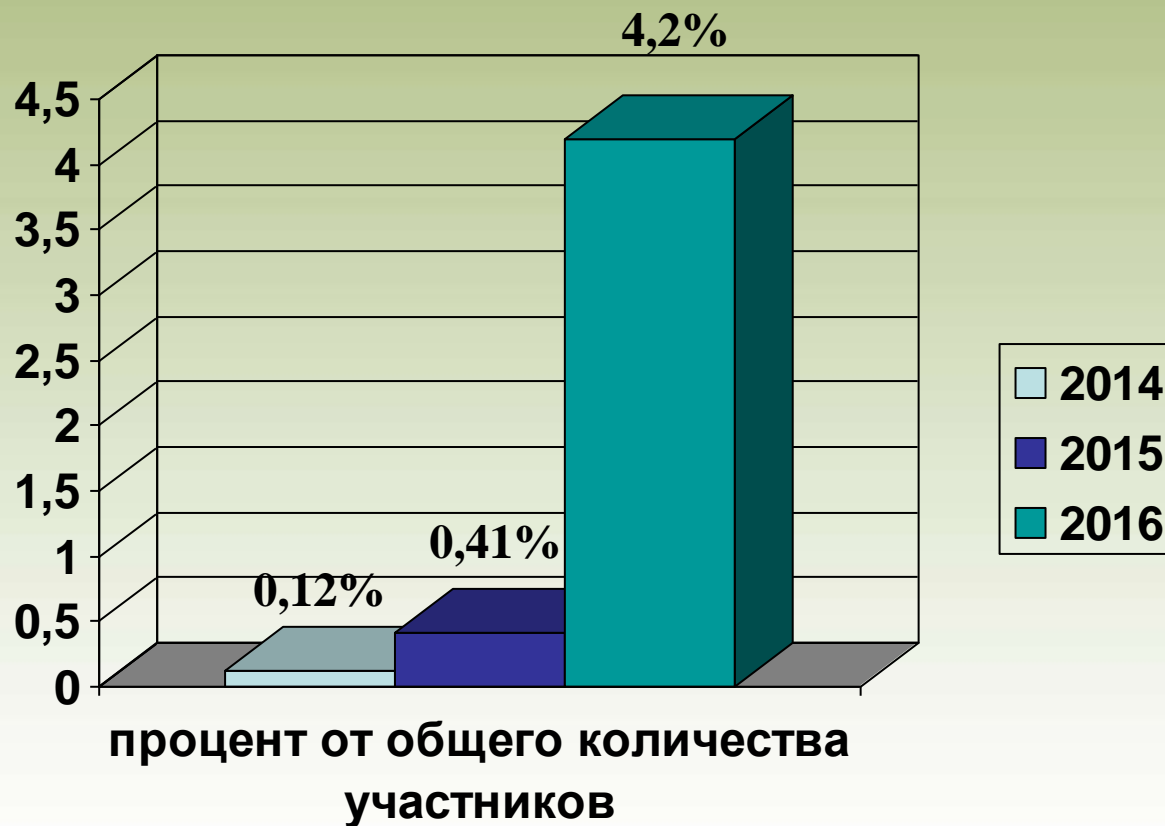
- Большое количество фактических ошибок, связанных с незнанием социально-исторических, культурных реалий, искажение имен героев, названий произведений, ошибки при определении автора произведения, его жанровой специфики.
- Учащиеся подменяют собственные размышления и выводы повтором формулировки задания, сводя к ней сопоставительный анализ.
- Многие работы носят не аналитический, а описательный характер, анализ текста подменяется пересказом.
- Не всегда учащиеся аргументируют свой ответ, опираясь на текст. Ученик в большей степени высказывает только свои мысли.
- Затруднение вызывают вопросы, предполагающие анализ текста с точки зрения формы.
- Использование теоретико-литературных понятий не всегда становится инструментом анализа художественного текста, термины привлекаются формально.
- Не всегда для сопоставления привлекаются два произведения, не все школьники дают основания для сопоставления с анализируемым текстом.
- В сочинениях с развернутым ответом (17) необоснованно привлекают другие литературные произведения, по аналогии с сочинением на ЕГЭ по русскому языку.

# Количество участников ОГЭ по литературе в Челябинской области





# Количество участников ОГЭ по литературе в Челябинской области



# Основные результаты ОГЭ по литературе в 2016 г.



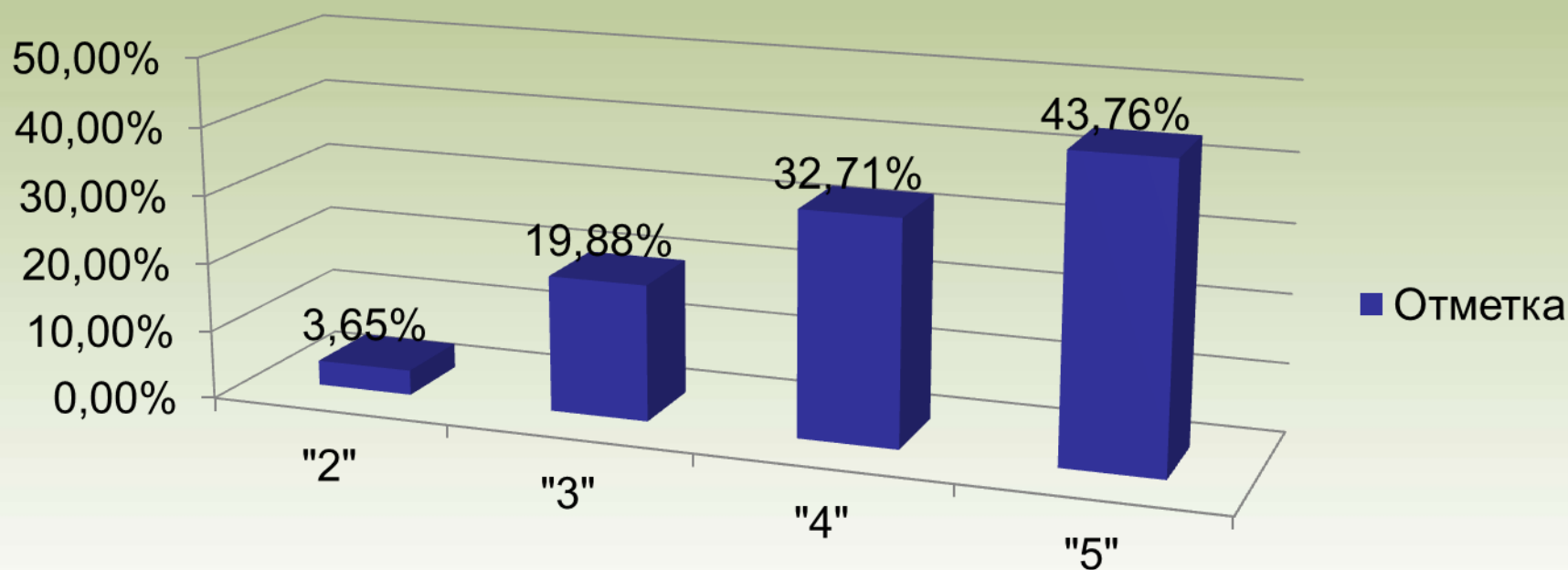
- Средний первичный балл в регионе – 16,71  
(из 23 возможных)
- Средний балл в пятибалльной системе  
оценивания – 4,17
- Участников, получивших максимальное  
количество первичных баллов (23 б.) – 100
- Участников, получивших отметку «5» – 515
- Участников, получивших отметку «2» – 43

# Динамика результатов ОГЭ по литературе

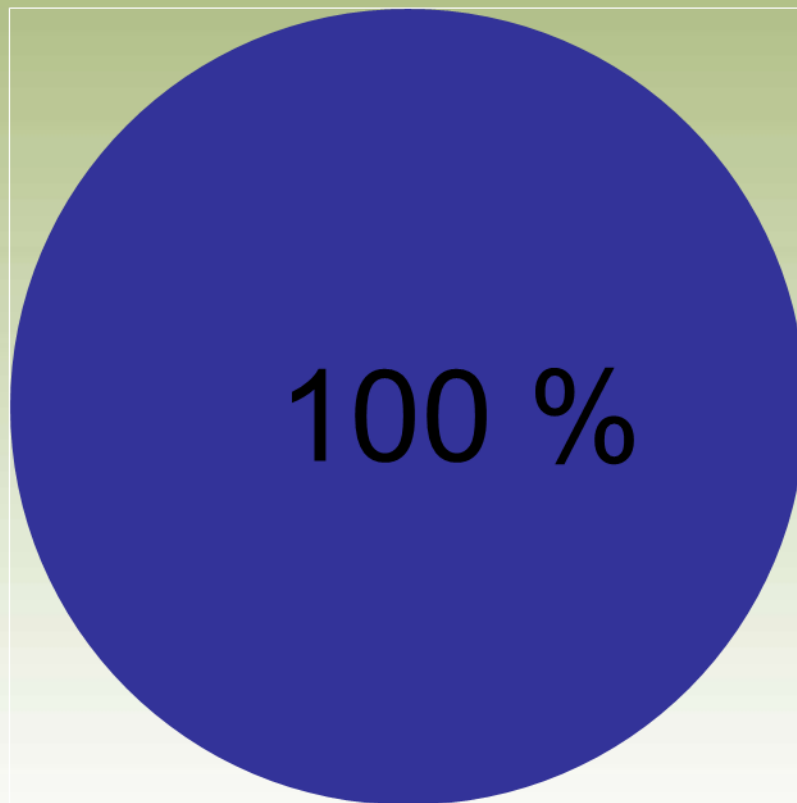


	<b>2014 г.</b>	<b>2015 г.</b>	<b>2016 г.</b>
<b>Количество участников</b>	37	123	1191
<b>Средний первичный балл (из 23 возможных)</b>	14,8	15,68	16,71
<b>Средний балл в пятибалльной системе оценивания</b>	4,00	4,02	4,17
<b>Не преодолели минимального порога</b>	0 %	0,81%	3,65%

# Результаты ОГЭ по литературе в балльной системе оценивания



# Структура контрольных измерительных материалов по литературе



■ задания с  
развёрнутым  
ответом

# Основные выводы по результатам ОГЭ по литературе в 2016г.



- Читательская, литературоведческая и коммуникативная компетенции школьников в целом сформированы.
- Недостаточно освоенные выпускниками умения :
  - ✓ умение проводить сопоставительный анализ произведений в соответствии с заданным направлением анализа
  - ✓ умение уместно и грамотно использовать теоретико-литературные понятия при анализе художественного произведения
  - ✓ умение создавать собственное развёрнутое высказывание в соответствии с нормами речи

# Меры методической поддержки изучения литературы в 2015/2016 уч. г. на региональном уровне (повышение квалификации учителей литературы)



№	Дата	Мероприятие
1.	24.04-20.05.2015 17-28.08.2015	Курсы повышения квалификации «Совершенствование профессиональных компетенций учителя русского языка и литературы в области методики обучения написанию сочинений на ступенях основного и среднего образования», ГБУ ДПО ЧИППКРО
2.	15-16.10.2015	Стажировка на базе МАОУ «Лицей №82 г. Челябинска» по программе «Дидактическое и методическое обеспечение языкового и литературного образования с учётом особых образовательных возможностей обучающихся», ГБУ ДПО ЧИППКРО
3.	27-29.10.2015 5-6.11.2015 9-10.11.2015 16-19.11.2015 18-19.02.2016	Модульный курс «Дидактические и методические аспекты подготовки учащихся к государственной итоговой аттестации», ГБУ ДПО ЧИППКРО
4.	09-10.12.2015	Модульный курс «Технологии подготовки школьников к ЕГЭ по литературе», ГБУ ДПО ЧИППКРО
5.	10-11.12.2015	Стажировка на базе МБОУ «Гимназия № 48 г. Челябинска» по программе «Дидактическое и методическое обеспечение языкового и литературного образования с учётом особых образовательных возможностей обучающихся», ГБУ ДПО ЧИППКРО
6.	12.02.2016	Модульный курс «Дидактическое и методическое обеспечение языкового и литературного образования с учётом особых образовательных возможностей обучающихся», ГБУ ДПО ЧИППКРО совместно с ООО «Русское слово-учебник»

# Планируемые меры методической поддержки изучения литературы в I полугодии 2016/17 уч.г.

(повышение квалификации учителей литературы)



№	Дата	Мероприятие
1.	октябрь	Модульный курс «Технологии подготовки школьников к ЕГЭ по литературе»
2.	ноябрь	Модульный курс «Технологии подготовки школьников к ОГЭ по литературе»
3.	по запросу территорий Челябинской области	Модульный курс «Дидактические и методические аспекты подготовки учащихся к государственной итоговой аттестации»



# Перспективная модель ЕГЭ по литературе (переход в 2018 г.)



март-май  
2016 г.

разработка и апробация проекта перспективной модели

июнь  
2016 г.

заседание Научно-методического совета по литературе ФИПИ

2016/2017  
уч. г.

общественно-профессиональное обсуждение