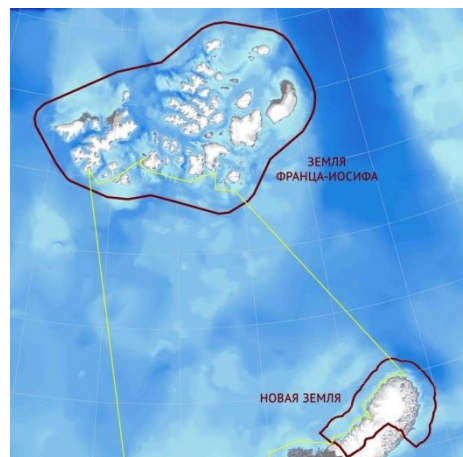


НАЦИОНАЛЬНЫЙ ПАРК «РУССКАЯ АРКТИКА»

– Это самая северная и первая по величине особо охраняемая природная территория России. Площадь нацпарка составляет 8,8 млн. га. Дата создания – 15 июня 2009 года.

Парк расположен на двух полярных архипелагах в Архангельской области: Новая Земля и Земля Франца-Иосифа, которые по праву можно назвать «краем земли». Постоянно проживающего населения в «Русской Арктике» нет.



Цель деятельности Национального парка «Русская Арктика» состоит в сохранении природных комплексов и объектов, имеющих особую экологическую, историческую и эстетическую ценность.



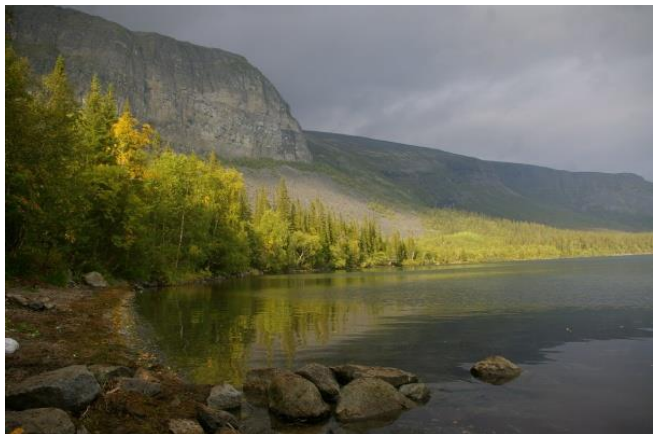
Летом 2018 года национальный парк «Русская Арктика» посетили туристы из 41 страны. При этом доля туристов из Китая составила 33% от общего количества посетителей (354 чел.), на втором месте граждане Германии (144 чел.) и Швейцарии (143 чел.) – по 13%, на третьем граждане США (136 чел.) – 12%. Доля россиян в этом году составила 8% от общего числа посетителей парка (89 чел.). Также среди тех, кто активно интересуется «Русской Арктикой», – японцы, британцы, австралийцы, канадцы и жители Новой Зеландии.

Впервые острова полярных архипелагов Земля Франца-Иосифа и Новая Земля в этом году посетили граждане Аргентины, Сальвадора, Сербии, Тайланда и Нигерии.



МУРМАНСКАЯ ОБЛАСТЬ, вся территория которой входит в состав Арктической зоны России, а большая часть расположена за Полярным кругом, представляет интерес для разных видов туризма:

- Поклонники экопутешествий и фотоохоты смогут познакомиться с животным миром Заполярья, увидеть и сфотографировать северных оленей, лис и куниц, горностаев и лосей, белых куропаток и полярных сов, а возможно, даже хозяина тайги – бурого медведя.



- Приверженцев дайвинга ждёт уникальный подводный мир двух морей.
- Многочисленные порожистые реки идеальны для сплава на байдарках и каяках.
- Любители экстремальных путешествий могут отправиться на ледоколе и собачьих упряжках к Северному полюсу и Земле Франца Иосифа.
- Искателей камней ждут месторождения аметистов, апатитов и других минералов.
- Любители рыбалки, смогут добыть желанный трофей – морского окуня, зубатку, форель или даже семгу.

И, конечно, никого не оставит равнодушным удивительное северное сияние.

Есть в Мурманской области места и для любителей загадочного и непознанного. Знаменитое Сейдозеро, которое называют "Жемчужиной Кольского севера". В его окрестностях зафиксированы многочисленные аномальные явления, и сюда регулярно отправляются экспедиции уфологов и криптозоологов. Сейдозеро известно уникальной водной фауной и редкими видами планктона, а также лопарскими культовыми памятниками – каменными божествами.



ПОЛУОСТРОВ ЯМАЛ. В переводе с языка коренных народов Ямал означает «край земли», на котором проживает 516 тыс. человек, а его площадь – это полторы Франции.

Ещё его называют «оленим краем». Именно здесь веками живут и трудятся коренные жители, из поколения в поколение сохраняющие



древние традиции. Основу коренного аборигенного населения Ямала составляют ненцы, жизнь которых напрямую зависит от оленей, которые являются объектом поклонения, пищей, одеждой, транспортом и основным источником дохода. Недаром олень с ненецкого языка переводится как «дающий жизнь», а коренные жители называют себя детьми оленя. Турмаршруты,

включающие знакомство с бытом, хозяйством и культурой ямальских тундровиков, проживание в семьях, установку чумов, участие в приготовлении национальных блюд и совершении обрядов, имеют большую популярность, как у российских, так и зарубежных туристов.

Турмаршрут Салехард – фактория Лаборова – это не только возможность побывать в красивейших предгорьях Полярного Урала, но и возможность знакомства с жизненным укладом коренных северян: на фактории есть единственная в России национальная ненецкая школа, в которой весь календарный год для ребятишек проводятся этнокультурные и этнопедагогические занятия.



На созданном этнопедагогическом стойбище учащиеся занимаются по трём программам: «Будущие оленеводы или жизнь в дороге предков», «Женщина – хранительница очага», «Выживание в тундре в экстремальных условиях».



Городов на Ямале нет, есть посёлки, приспособленные для вахтовых работников газовых месторождений.

По Ямалу протекает красивейшая река Юрибей, которая заканчивает свой путь, впадая в Карское море. Через Юрибей построен четырёхкилометровый мост на сваях – местная архитектурная достопримечательность.

«Ямальская воронка».



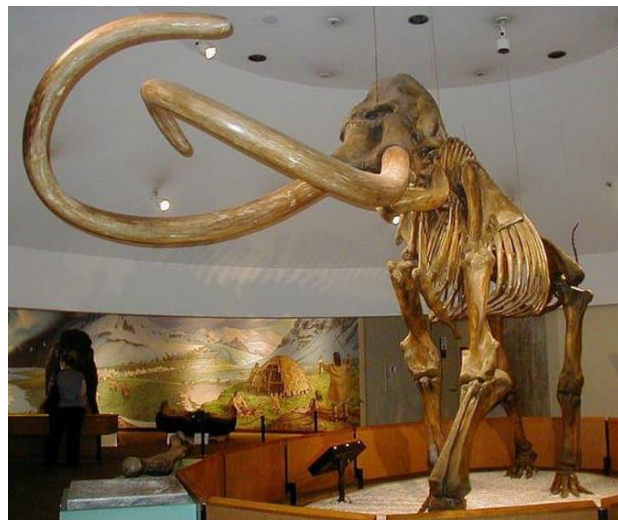
Учёные на Ямале надели спутниковые ошейники на белых медведей для изучения климата в Арктическом регионе. Карская популяция белых медведей на сегодняшний день изучена учёными в наименьшей степени.



ПОЛУОСТРОВ ТАЙМЫР – самый северный полуостров Азии. По труднодоступности полуостров Таймыр соотносим с самыми удалёнными местами планеты – Северным полюсом и Антарктидой.

Поездки к туристическим объектам осуществляются с помощью лодок, вездеходов или вертолётов. Основные виды туризма: фотоохота, наблюдение за птицами, наблюдение за северным сиянием, исторический и этнографический туризм.

Территория Таймырского биосферного заповедника охватывает более 4° по широте и представляет зоны лесотундры, подзоны южных, типичных и арктических равнинных тундр, а также горные тундры гор Бырранга и морскую акваторию заливов моря Лаптевых. В заповеднике работает Музей этнографии и природы, где собраны коллекции предметов культуры и быта коренных народов Таймыра, выполнены различные экспозиции по природе заповедника, есть палеонтологическая коллекция, демонстрируются видеофильмы. На базе музея ведутся занятия со школьниками.



Ярким событием малых коренных народов Таймыра является Хэйро – это праздник солнца, который наступает после долгой полярной ночи. На льду реки Хеты, которая образуется от слияния рек Аян и Аякли, – выступления народных ансамблей пения и народные пляски, рядом стоят гостевые чумы, торговые лавки и места для состязаний по национальным видам спорта. Самое грандиозное и азартное зрелище это гонки на оленьих и собачьих упряжках.



ЧУКОТКА – северо-восточная окраина России. По территории Чукотки проходит географическая линия перемены даты, пересечение 180-го меридиана и Северного Полярного круга, о чём каждому путешественнику будет напоминать Сертификат, выданный прямо на границе полушарий. Только здесь возможно дважды побывать в одном и том же календарном дне.

На Чукотке существуют 4 природных заказника, в том числе



Государственный заказник "Лебединый" и 21 памятник природы. Особенно стоит выделить региональный природно-этнический парк "Берингия" на острове Врангеля, который был перешейком между двумя материками. Он хранит вмерзшие туши шерстистых носорогов, бизонов и мамонтов, создавался для сохранения историко-

культурного наследия, уникальной охотничьей культуры эскимосов и чукчей и биологического разнообразия. Особой популярностью пользуются памятники древнеэскимосской культуры, расположенные в местных посёлках.

Ввиду сурового климата и малой освоенности Чукотка представляет множество возможностей для экстремального и научного туризма.

В программу морских круизов входит посещение уникальных природных, исторических и культурных памятников: Китовой Аллеи на острове Ыттыгран, Лоринских горячих ключей, этнографических комплексов на мысе Нунямо и Дежнёва, национальных поселков.



Посёлок Уэлен – самый восточный в России, где люди поселились две тысячи лет назад. Здесь можно познакомиться с бытом современных чукчей и эскимосов и их традиционным промыслом – морской охотой. В 10 км от него расположен мыс Дежнёва – самая восточная точка материка Евразия. Здесь можно увидеть моржовое лежбище, птичьи базары, иногда белых медведей, а с берега в Беринговом проливе – серых китов, касаток, моржей, тюленей.

ГОНКА НА СОБАЧЬИХ УПРЯЖКАХ «НАДЕЖДА».

Гонка на собачьих упряжках «Надежда» возникла в Чукотском автономном округе в 1991 году. Это была первая трансконтинентальная арктическая гонка на собачьих упряжках, которая соединила две страны – Россию и США, и два полярных региона – Чукотку и Аляску.

Основа гонки – традиционные состязания на собачьих упряжках коренных народов Чукотки. Соревнуются каюры на своих рабочих упряжках, запряженных в традиционные чукотские нарты. Те же упряжки и нарты они используют зимой для поездок в соседние поселки, а также для зимней охоты.



Благодаря гонкам выявляются лучшие упряжки по физическим качествам, уровню обучения собак и по умению каюров управлять ими. Здесь не всегда победителями становятся молодые и сильные гонщики.



Главное отличие гонки «Надежда» от множества спортивных гонок на собачьих упряжках – дух взаимопомощи и дружбы, который царит на трассе, их бережное отношение к своим собакам и самому надежному зимнему транспорту.

Другое отличие – гонка «Надежда» не имеет чётко закрепленной трассы с фиксированной длиной. Трасса определяется каждый год, её маршрут и протяженность зависят от погодных условий, количества снега на участках. Трассу не прокладывают с помощью специальной техники, а только размечают вешками. В основном она совпадает с традиционными маршрутами собачьих упряжек между посёлками.

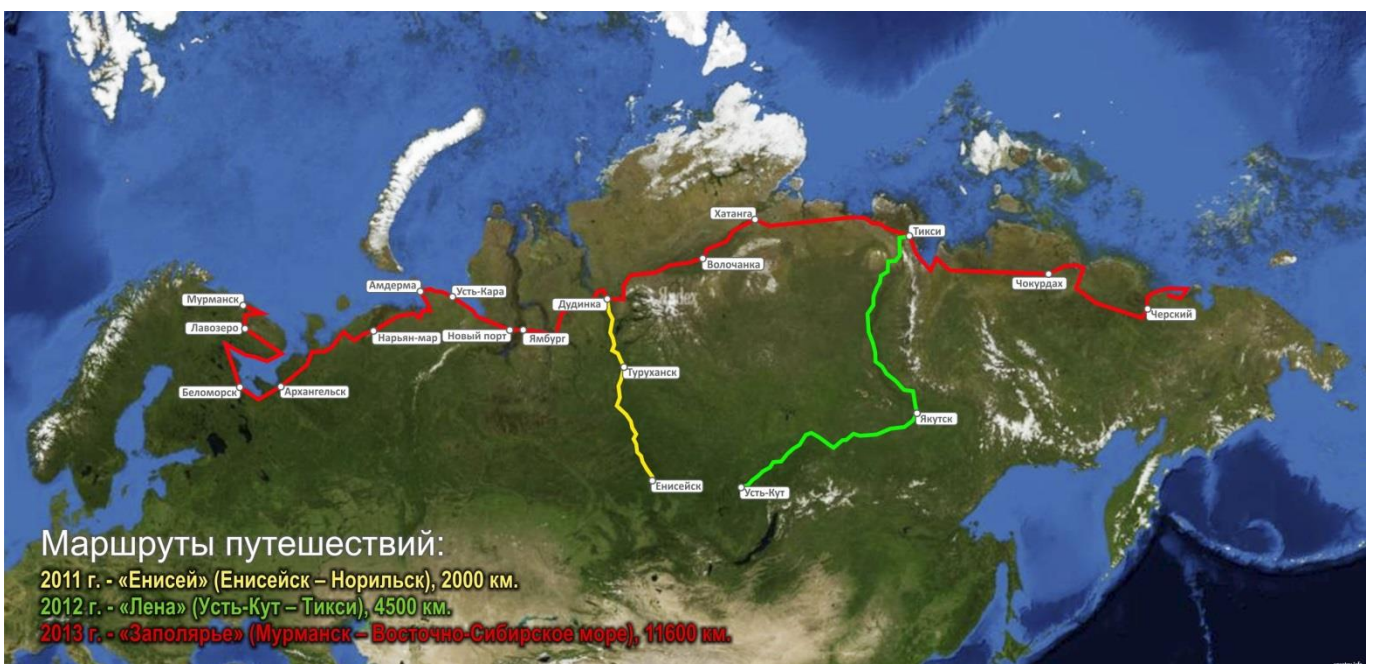


Гонка «Надежда» – большое событие в жизни всей Чукотки, особенно тех населённых пунктов, через которые проходит трасса гонки.

«СЕВЕРНАЯ ТРОПА – 2019» – экспедиция по Арктике, которая стартовала в Мурманске 11 января. Трое её участников из Магнитогорска намерены за три месяца пройти на снегоходах через всю Россию до Камчатки. Маршрут пройдёт через восемь регионов, его общая протяженность – около 17 тыс. км. Все участники – опытные путешественники, уже совершавшие длительные экстремальные переходы.



verstov.info



verstov.info

В Концепцию федеральной целевой программы «Развитие внутреннего и въездного туризма в Российской Федерации (2019 – 2025 годы)» в рамках круизного туризма вошёл перспективный туристский укрупненный инвестиционный проект "Русская Арктика" (Архангельская, Мурманская области, Ямало-Ненецкий автономный округ, Красноярский край, Республика Саха (Якутия)).

