

ИЗДАТЕЛЬСТВО

АБРИС®

представляет



МИНИСТЕРСТВО ЮСТИЦИИ РОССИЙСКОЙ ФЕДЕРАЦИИ

ЗАРЕГИСТРИРОВАНО

Регистрационный №

42788

от "24" июня 2016 г.

**МИНИСТЕРСТВО ОБРАЗОВАНИЯ И НАУКИ
РОССИЙСКОЙ ФЕДЕРАЦИИ
(МИНОБРНАУКИ РОССИИ)**

П Р И К А З

« 9 » июня 2016 г.

№ 699

Об утверждении перечня организаций, осуществляющих выпуск учебных пособий, которые допускаются к использованию при реализации имеющих государственную аккредитацию образовательных программ начального общего, основного общего, среднего общего образования

В соответствии с частью 8 статьи 18 Федерального закона от 29 декабря 2012 г. № 273-ФЗ «Об образовании в Российской Федерации» (Собрание законодательства Российской Федерации, 2012, № 53, ст. 7598; 2013, № 19, ст. 2326;



КРАЕВЕДЕНИЕ



класс



М. С. Салмина



КРАЕВЕДЕНИЕ

Рабочая тетрадь



класс

§ 3. «Самый уральский народ»: башкиры



Герб Республики Башкортостан

Башкиры (самоназвание *башҡорт*) являются основным населением Республики Башкортостан в Российской Федерации (1,2 млн человек). Башкирский язык относится к кыпчакской подгруппе тюркской ветви алтайской языковой семьи. Верующие башкиры в основном мусульмане-сунниты. По данным переписи 2002 года, в России проживает 1,6 млн башкир, в Челябинской области к этой национальности себя относят 166 373 человека. Башкиры являются коренным населением Южного Урала.

Каким образом в культуре зауральских башкир сочетаются древние и современные черты?

Древние предки башкир кочевали на юге Западной Сибири (Алтай), в Средней Азии и Казахстане (Приаралье). В конце IX века кочевые тюркоязычные племена мигрировали в Приуралье и на Южный Урал. В результате тесного взаимодействия тюркских, финно-угорских и ираноязычных племен на территории Южного Урала сформировался тюркоязычный башкирский этнос. С IX по XIII век башкиры заняли территорию Приуралья и горную часть Южного Урала, продвинулись в Зауралье и на Средний Урал. Название народа большинством исследователей объясняется как «главный» (баш-) «волк» (корт), то есть «волк-вожак» (от легендарного тюркского героя-первопредка). Башкирский язык наиболее близок к татарскому.

В XIII–XIV веках активно шла консолидация башкир, благодаря чему они во времена владычества Золотой Орды сохранили этническое самосознание. До настоящего времени у башкир частично сохраняется родоплеменное деление. Названия многих родоплеменных групп восходят к средневековым этнонимам тюркских (бурзян, кыпчак, табын и др.), монгольских (катай, минг и др.) и угорских (юрматы, энэй и др.) племен и народов.

Ислам проник в среду башкир в X веке, однако окончательно утвердился лишь к XVI веку. Однако, наряду с этим, сохранялся обширный пласт доисламских верований древнего происхождения, например, почитание духов-хозяев гор, озер, культ предков.

Основная часть башкир после взятия войсками Ивана IV Казани (1552) добровольно приняла российское



Башкирский тархан с женой

Задание 3.6.

Сделайте подписи к иллюстрациям, указав, как называются традиционные элементы национального костюма, музыкальные инструменты и праздники башкир.



Мужской головной убор –



Женское нагрудное украшение –



Музыкальный инструмент –



Праздник плуга –





Герб Москвы

Сословно-этнографические группы русского населения Южного Урала конца XIX – начала XX вв. (в границах Челябинской области). По материалам А. А. Рыбалко, Н. Н. Бойко



§ 5. «Крестьяне, казаки и заводские»: русские

Русские (*великорусы* или *великороссы*) являются основным населением Российской Федерации, проживают также в Украине, Казахстане, Латвии, США и других странах, общая численность около 150 млн человек. Русский язык относится к восточной ветви славянской группы индоевропейской языковой семьи, является языком межнационального общения в РФ и СНГ, одним из семи официальных языков ООН. Верующие русские в основном православные, в том числе старообрядцы. По данным переписи 2002 года, в России проживает более 115 млн русских, в Челябинской области к этой национальности себя относят 2 965 885 человек. Русские – многочисленный народ со сложной историей и богатой культурой.

В чем проявились местные особенности традиционной культуры русского населения Челябинского Урала?

По происхождению русские восходят к восточно-славянским племенам, которые в VI–IX веках расселились по Восточной Европе, ассимилировав местное балтское финно-угорское население. После распада древнерусской народности великорусский этнос складывался на территории Волго-Окского междуречья и Великого Новгорода. В XIV–XV веках центром формирования народа стала Москва. С XV до середины XX века шел процесс постоянного расширения этнической территории русских. В формировании русского населения Урала и Сибири в XV–XVII веках участвовали северные великороссы, в XVIII–XX веках – русские из центральных и южных губерний европейской части России.

Первые русские поселения в лесостепном Зауралье появились во второй половине XVII века. В середине XVIII века вольнонародная колонизация сменилась целенаправленным освоением, связанным с деятельностью Оренбургской экспедиции. К концу XVIII века русское население стало преобладающим в Исег-



Печь



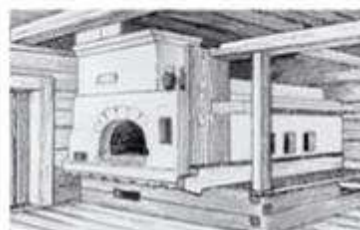
**Красный
угол**



Вопросы

Полати

**Ставни
с надличниками**



Задание 5.8.

В предложенном перечне предметов быта русских людей подчеркните названия тех предметов, которые начали использовать с конца XIX века. Для выполнения задания используйте текст параграфа учебника.

Предметы быта: зеркало, лавки, обои на стенах, железные кровати, колыбель на гибкой жерди, лучина, керосиновая лампа, катыбель на пружине, круглые столы, скамьи, стулья, фотографии на стенах.



Задание 5.9.

Подумайте, какие предметы традиционной русской одежды мы можем встретить в наши дни и где это возможно увидеть?

[illegible]

§ 8. «Представители России в полуденной Азии»: татары



Герб Республики Татарстан

Татары (самоназвание *татарлар*) являются вторым по численности народом России (более 5,5 млн человек). Татарский язык относится к кыпчакской подгруппе тюркской ветви алтайской языковой семьи. Верующие татары в основном мусульмане-сунниты. По данным переписи 2002 года, в Республике Татарстан в Российской Федерации проживает более 2 млн татар, в Челябинской области к этой национальности себя относят 205 087 человек. Татары широко расселены, среди них выделяется три основные этнотерриториальные группы: волго-уральская, астраханская и сибирская, а также множество более мелких.

Как в культуре татар Челябинского Урала сочетаются традиции кочевых и оседлых народов?

Формирование татарского этноса – сложный исторический процесс. Основу волго-уральских татар составили тюркоязычные булгары, создавшие в IX – начале X века в Среднем Поволжье одно из ранних государств Восточной Европы. Волжско-Камская Булгария просуществовала как самостоятельное государство до 1236 года. Татарский этнос формировался на основе булгар, финно-угорского населения Поволжья, а также кыпчакских племен, в том числе, ногаев. В XIII – XVI веках происходило формирование этнографических групп волго-уральских татар (казанские, касимовские татары и мишари). Мишарей необходимо отличать от русских мешеряков, которые также сформировались в Рязанских землях в XVI веке в результате смешения с мешерой (финно-угорское племя).

Основой хозяйства у татар было пашенное земледелие, скотоводство не уступало ему по значению. Лошади и овцы нередко выпасались круглый год – на тебеневке. Во множестве разводили домашнюю птицу (кур, гусей, уток, позднее – индеек). У мишарей охота существовала как промысел, распространено пчеловодство. Охотились верхом на лошади, с собаками и ружьем. На птицу и зверя ставили капканы и силки.

Появление татар на Южном Урале связано с русской колонизацией края, строительством Оренбургской военно-пограничной линии. Большая часть переселенцев прибы-

Татарин у пчелиного улья. С гравюры И. Заунера. XVIII в.



Мусульманский концерт. 16 января в Народном доме предполагается мусульманский концерт певца Фаттаха Латыпова.

Челябинск, газета «Голос Приуралья», 10 января 1913 года

Мусульманский оркестр. Среди мусульман, преимущественно молодежи, снова явилась мысль организовать оркестр баталаечников, ведется уже запись желающих. Инициатива встречена очень сочувственно. Такой оркестр уже существовал у мусульман раньше и до прошлого года выступал на мусульманских спектаклях, но благодаря некоторым трениям оркестр распался. Теперь снова находятся люди, и знающие дела, и желающие поработать. Нельзя не пожелать им всяческого успеха.

Челябинск, газета «Голос Приуралья», 29 января 1913 года

Мусульманский спектакль. 8 мая в Народном доме заезжей мусульманской драматической труппой предполагается дать один спектакль на татарском языке. Ставится популярная пьеса Г. Исхакова «Албум-Бердым».

Челябинск, газета «Голос Приуралья», 4 мая 1913 года

Задание 8.6.

Познакомьтесь с объявлениями начала XX века, опубликованными в городской газете «Голос Приуралья», и составьте список товаров, которыми торговали татарские купцы г. Челябинска. Выпишите фамилии челябинских купцов.



Объявления:





Герб Федеративной Республики Германия

§ 11. «Южноуральские европейцы»: немцы

Немцы (самоназвание *дойче*) являются основным населением Германии. Немецкий язык относится к германской группе индоевропейской языковой семьи. Верующие немцы – католики и протестанты, прежде всего, лютеране. По данным переписи 2002 года, в России проживает 597 тысяч немцев, в Челябинской области к этой национальности себя относят 28 457 человек. На протяжении XVIII – XX веков российские немцы сформировались в отдельную группу – с культурой, отличной от культуры немцев Германии.

Какой вклад в изучение и освоение Южного Урала внесли российские немцы?

Приток немцев в Россию особенно усилился при Петре I и его преемниках. Это были ремесленники, купцы, ученые, военные. В это время Германия была поделена на 300 самостоятельных государств. К моменту появления в России переселенцев не существовало единой немецкой культуры. Немцам еще только предстояло пройти этап формирования единой нации. Они приняли активное участие в колонизации незаселенных территорий России, в том числе и Южного Урала. При Екатерине II в 1764–1767 годах в Россию из Европы были приглашены сотни тысяч «хлебопашцев» для заселения новых земель юга России, в первую очередь – Нижнего Поволжья, а при Александре I – Северного Причерноморья.

В 1735 году по инициативе начальника казенных заводов Урала В.Н.Татищева в Екатеринбурге была открыта немецкая школа. Ее первым ректором стал Б.Штермер. В нее направлялись после обучения на дому, окончания словесной или арифметической школ дети из высших слоев общества и управленческого персонала горных заводов, а также дети мастеров и заводских работников. Наряду с чтением, письмом, грамматикой немецкого языка и переводами в школе преподавались основы истории, географии. Священного писания. Знание немецкого языка, по мысли В.Н.Татищева, могло открыть русской молодежи доступ к литературе по горнозаводскому делу, которая издавалась преимущественно на немецком языке.



СУХТЕЛЕН Павел Петрович (1788–1833)



Задание 11.7.

Познакомьтесь с документами и иллюстративным материалом, свидетельствующими об одном из самых тяжелых периодов в жизни российских немцев. Дайте свою оценку произошедшему. Проанализировав фотографии, запишите свои выводы о том, как в наши дни сохраняется память о трагедии немецкого народа.



Депортация. Художник Бруно Даль

Из Постановления Совета Народных Комиссаров Союза ССР и ЦК ВКП(б)

26 августа 1941 г. Москва, Кремль

Совет Народных Комиссаров Союза ССР и ЦК ВКП(б) постановляют:

1. Переселить всех немцев из республики Немцев Поволжья и из областей Саратовской и Сталинградской <...>. Переселению подлежат все без исключения немцы как жители городов, так и сельских местностей. <...>

§ 12. «История древнего народа»: евреи

Евреи (в других языках – *иври, йевудим эвер*) – это общее название народа древней Палестины семитского происхождения. В настоящее время евреи проживают во многих странах мира (всего около 13 млн человек), прежде всего в Израиле. По данным переписи 2002 года, в России живет около 200 тысяч евреев, в Челябинской области к этой национальности себя относят 4 930 человек.

Как своим мужеством, трудом и талантом евреи Южного Урала преодолевали испытания?

Расселение евреев по странам мира началось после завоевания Израильского царства Ассирией (722 г. до н.э.) и изгнания народа после захвата Иудеи Римом (63 г. н.э.). Разбросанные по разным странам Европы и Азии, евреи жили замкнутыми общинами. Воспринимая язык и культуру окружения, они тщательно сохраняли религию (иудаизм) и язык (иврит), на котором записана главная Книга евреев – Тора: священные тексты, история, законы. Обучение грамотности и изучение Торы были обязательными для всех евреев-мужчин с 3 лет.

На территории России еврейское население появилось в конце XVIII века после раздела Польши. К тому времени на востоке Европы сложился особый тип поселения – местечко с замкнутым бытом. Центром поселения была синагога. Обязательными были также миква – бассейн для ритуальных омовений, дом для приезжих и кладбище. Традиционное оформление синагоги отличается

специальным оформлением восточной стены – мизрах, непокрашенным или неоштукатуренным участком стены в память о разрушении Иерусалимского храма.

В 1791 году указом Екатерины II была установлена «Черта постоянной еврейской оседлости» – граница территории, за пределами которой евреям запрещалось постоянное проживание. В «черту оседлости» входили 25 губерний Европейской России.



Герб государства Израиль

Синагога. Город Челябинск. С открытки XX в.



Подумайте, каковы были последствия подобных событий.

Задание 12.6.

Соотнесите имена исторических деятелей и события, в которых они участвовали:



С. М. Цвиллинг



С. А. Кривая



С. Я. Елькин



А. Д. Брускин



Я. Д. Березин



И. М. Затырман



Я. И. Соколов

- ① Гражданская война ② Индустриализация ③ Великая Отечественная война

Задание 12.7.

Используя сведения учебника, дополнительную литературу, приведите примеры возрождения национальной еврейской культуры в наши дни:

§ 14. «Сто лет перемен»: этнические процессы в XX веке

Задание 14.1.

Внимательно рассмотрите материалы, посвященные проведению переписи населения в разные годы. Ответьте на вопрос: почему государство уделяет большое внимание проведению переписей населения?



Первая всеобщая перепись населения 1897 г.



Первая Всесоюзная перепись населения 1926 г.



Вторая Всесоюзная перепись населения 1937 г.



Третья Всесоюзная перепись населения 1939 г.



Четвертая Всесоюзная перепись населения 1959 г.



Всероссийская перепись населения 2002 г.



Всероссийская перепись населения 2010 г.

Глава 2. Просвещение и искусство на Южном Урале

§ 15. «Под сенью куполов»: религии и храмы

Задание 15.1.

На основе содержания параграфа учебника (стр. 60–62) установите, какие религиозные учения были распространены в разные исторические периоды на территории Южного Урала:

Задание 15.2.

Определите, к какому религиозному учению можно отнести иллюстрацию:



Писаница (озеро Б. Аллахи)



Кладбище в г. Троишке



Сунгульский скит



*Статуя Будды
в Буддистском центре
г. Челябинска*



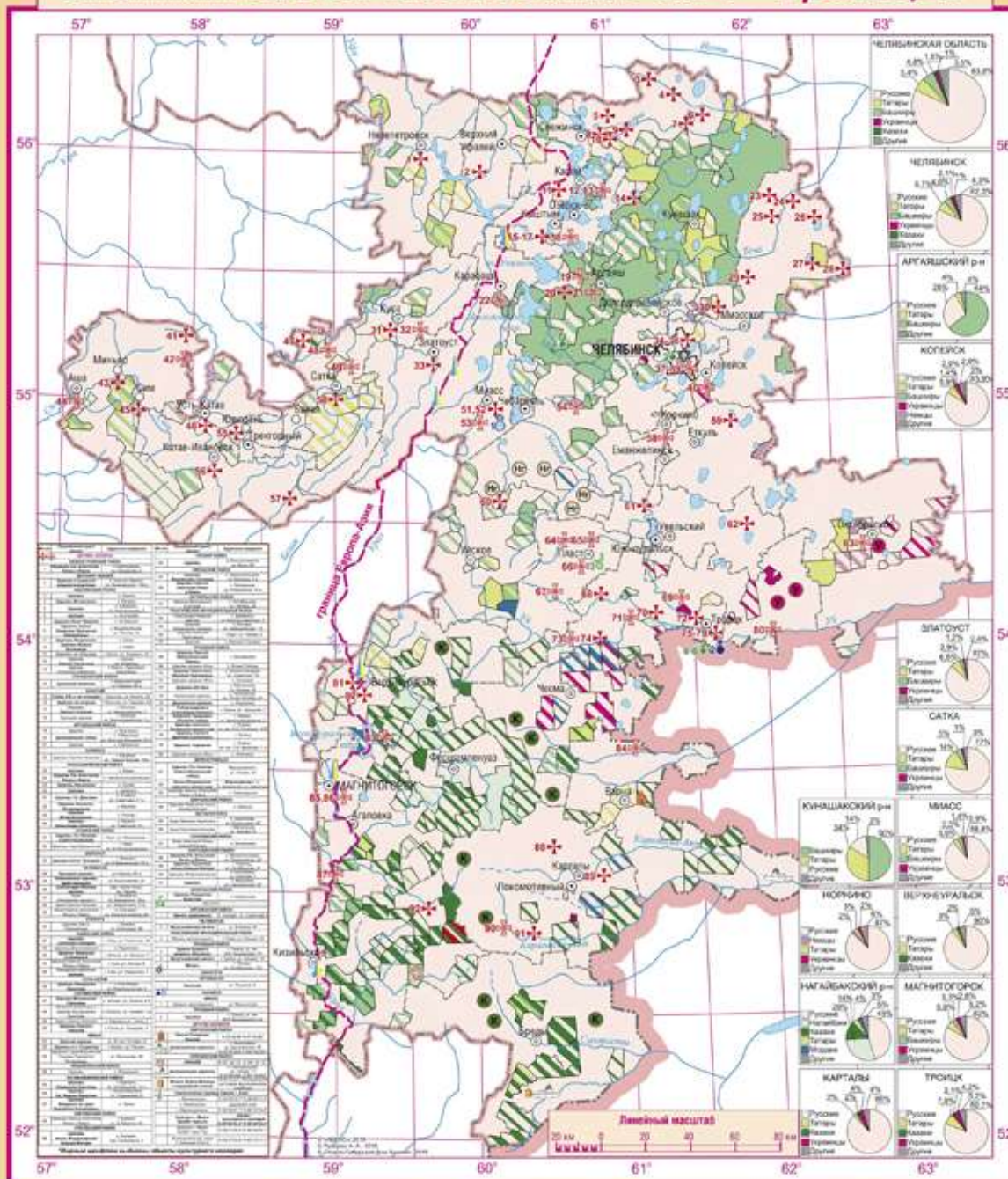
*Купол храма
Георгия Победоносца
в г. Челябинске*

Задание 24.5.

Опишите процесс изготовления любого из представленных ниже изделий, расскажите о том, как оно использовалось.



ЭТНОГРАФИЧЕСКАЯ КАРТА ЮЖНОГО УРАЛА «Мы – Уральцы»



ЭТНОГРАФИЧЕСКАЯ КАРТА ЮЖНОГО УРАЛА «Мы – Уральцы»

Легенда:

- Этнические группы:** Русские (белый), Татары (зеленый), Башкиры (синий), Чувашские (оранжевый), Украинцы (розовый), Казахские (фиолетовый), Другие (серый).
- Административные границы:** Районы (тонкая линия), Города (жирная линия), Сельские поселения (пунктирная линия).
- Объекты:** Железнодорожные станции (железная дорога), Аэропорты (самолет), Крупные водоемы (голубой), Мелкие водоемы (голубой), Лесные массивы (зеленый).
- Символы:** Железнодорожные станции (железная дорога), Аэропорты (самолет), Крупные водоемы (голубой), Мелкие водоемы (голубой), Лесные массивы (зеленый).

Тетради юного краеведа



ИЗДАТЕЛЬСТВО **АБРИС®**

Челябинск, пр. Ленина, 15
775-00-91, 775-54-36
e-mail: director@abris-map.ru